

LAVINA[®]



LAVINA[®] V16E MODE D'EMPLOI



 **SUPERABRASIVE**

Ligne d'assistance technique : 800-987-8403 | www.superabrasive.com | info@superabrasive.us



SUPERABRASIF

Carte d'enregistrement de la garantie

Remplissez et envoyez ce formulaire dans les 30 jours suivant la date d'achat. L'enregistrement n'est pas valable sans le numéro de série de la machine.

Section 1 : Informations sur le client

Nom du client

Adresse

Ville

État et code postal

Téléphone

Courr

riel

Section 2: Machine Information

Modèle

Numér

Date d'achat

Acheté auprès de (distributeur, revendeur)

Email : warranty@superabrasive.us /Fax : 706-658-0357
Superabrasive Inc. 9411 Jackson Trail Rd, Hoschton, GA 30548

Contenu

1. GARANTIE ET RETOURS.....	5
1.1 POLITIQUE DE GARANTIE POUR LAVINA® V16E.....	5
1.2 POLITIQUE DE RETOUR POUR LES ASPIRATEURS LAVINA.....	6
2. INFORMATIONS GÉNÉRALES.....	7
2.1 FABRICANT.....	7
2.2 DESCRIPTION GÉNÉRALE.....	7
3. PRINCIPAUX COMPOSANTS ET COMMANDES.....	8
4. DONNÉES TECHNIQUES.....	9
5. PRÉCAUTIONS DE SÉCURITÉ.....	10
5.1 UTILISATION RECOMMANDÉE.....	10
5.2 UTILISATION INTERDITE.....	10
5.3 PRÉPARATION AU TRAVAIL.....	10
5.4 FONCTIONS D'ARRÊT.....	10
5.5 UTILISATION SÉCURITAIRE.....	10
5.6 AVANT DE COMMENCER.....	11
5.7 FONCTIONNEMENT DE L'ASPIRATEUR.....	11
5.8 APRÈS L'ACHÈVEMENT DES TRAVAUX.....	11
5.9 L'ESPACE DE TRAVAIL.....	11
5.10 ÉQUIPEMENT DE PROTECTION INDIVIDUELLE (EPI).....	11
5.11 OPÉRATEUR.....	11
6. DÉBALLAGE, MANUTENTION, TRANSPORT ET STOCKAGE.....	13
7. UTILISATION DE L'ASPIRATEUR.....	14
7.1 POUR DÉMARRER L'ASPIRATEUR.....	14
7.2 ROUE PIVOTANTE VERROUILLABLE.....	14
7.3 CHANGEMENT/NETTOYAGE DU FILTRE.....	15
8. ENTRETIEN ET INSPECTION.....	16
8.1 LAVINA® V16E SCHÉMA ÉLECTRIQUE.....	17
8.1.1 V16EU/V16E230.....	17
8.1.2 V16E115.....	18
9. DÉPANNAGE.....	19
10. PIÈCES DE RECHANGE.....	20
10.1 PIÈCES GÉNÉRALES.....	21
10.2 COUVERCLE DE LA TÊTE D'ASPIRATION.....	23
10.3 CARTE DE CONTRÔLE.....	25
12. ACCESSOIRES.....	26

12.1 INSTALLATION DE L'OUTIL DE RACLAGE POUR LE LISIER	27
12.2 OUTIL DE RACLAGE POUR LE LISIER PIÈCES DÉTACHÉES.....	28
13. ÉLIMINATION	29
14. INTERLOCUTEURS DU FABRICANT	29
15. CE-RECERTIFICATION.....	29

1. GARANTIE ET RETOURS

1.1 POLITIQUE DE GARANTIE POUR LAVINA® V16E

Si votre carte de garantie est manquante, contactez votre distributeur local et demandez une carte de garantie, ou visitez notre site www.superabrasive.com pour en télécharger une. Il incombe au client de remplir la carte et de l'envoyer à l'adresse du fabricant indiquée sur la carte. Pour garantir l'enregistrement et l'activation de la garantie, la carte de garantie doit être envoyée au fabricant dans les 30 jours suivant la date d'achat, faute de quoi la garantie risque d'être annulée. Veuillez à fournir au fabricant toutes les informations demandées, et surtout le nom du distributeur, le numéro de série de la machine et la date d'achat.

Superabrasive offre une garantie sur les aspirateurs LAVINA®, couvrant les défauts de fabrication et de matériel, pour une période de 24 mois à partir de la date d'achat, telle que facturée par Superabrasive. Les conditions suivantes s'appliquent à cette garantie :

- Ne s'applique qu'au propriétaire initial et n'est pas transférable. - L'aspirateur ne doit pas être démonté ni modifié de quelque manière que ce soit. - Cette garantie ne couvre pas les défaillances ou les défauts causés par l'usure normale, les dommages accidentels, les dommages survenus pendant le transport, la manipulation incorrecte, les réparations effectuées par un établissement non autorisé (sans autorisation préalable de Superabrasive), ou l'utilisation non conforme aux instructions fournies dans ce manuel. Superabrasive décline toute responsabilité en cas de dommages ou de blessures causés à des personnes ou à des objets par une utilisation incorrecte de l'aspirateur. - La présente garantie ne s'applique pas si l'équipement ou les accessoires utilisés avec l'aspirateur ne sont pas fournis ou approuvés par Superabrasive. - Les composants couverts qui s'avèrent défectueux seront réparés ou remplacés sans frais. - Cette garantie ne s'applique pas à la réparation de pièces de marque déposée, ni au nettoyage ou à l'entretien général. - Cette garantie ne s'applique pas aux articles ayant fait l'objet d'altérations, de changements ou de modifications sur le marché de l'après-vente. - Cette garantie est limitée à la réparation ou au remplacement des composants couverts et aux frais de main-d'œuvre raisonnables. - En cas de réclamation au titre de la garantie, l'aspirateur doit être retourné à Superabrasive, ou à un établissement agréé, pour faire l'objet d'une enquête au titre de la garantie et, par la suite, d'une réparation ou d'un remplacement au titre de la garantie. - Tous les retours sous garantie doivent être expédiés en port payé. - La présente garantie remplace et exclut toute condition de garantie non expressément énoncée dans le présent document et toute responsabilité pour toute forme de perte ou de dommage indirect est expressément exclue par la présente.

Les conditions de garantie ci-dessus ne peuvent être modifiées que par Superabrasive. Superabrasive se réserve le droit d'inspecter et de prendre une décision finale sur toute machine retournée sous cette garantie. Cette garantie s'applique aux machines neuves, d'occasion et de démonstration.

Superabrasive s'engage à réparer ou à remplacer, sans frais, toute pièce qui a fait défaut en raison d'un vice de fabrication ou de matériau. Les réparations ne doivent être effectuées que dans des centres de service autorisés et approuvés par Superabrasive. Les frais d'expédition et de manutention associés aux réclamations au titre de la garantie doivent être payés à l'avance par le client/réclamant.

Dans le cas où une enquête de garantie détermine que le dommage ou la défaillance de l'unité n'est pas attribuable à un défaut de fabrication ou de matériel, tous les coûts associés à la réparation de l'aspirateur deviendront la responsabilité directe du demandeur. Si le paiement n'est pas effectué pour de tels services, Superabrasive assumera la propriété de la machine et de toutes les pièces associées en sa possession.

Superabrasive n'autorise aucune personne ou représentant à donner une autre garantie, ou à

assumer pour nous toute responsabilité en rapport avec la vente et l'utilisation de nos produits.

Le fabricant n'est pas non plus responsable si le client ne présente pas de certificat de garantie, ne suit pas les instructions du manuel, utilise des pièces de rechange qui ne sont pas d'origine ou n'entretient pas ou ne nettoie pas l'aspirateur régulièrement et correctement.

1.2 POLITIQUE DE RETOUR POUR LES ASPIRATEURS LAVINA

Les aspirateurs LAVINA® peuvent être retournés, sous réserve des conditions suivantes :

- Les aspirateurs ne peuvent être retournés à Superabrasive Inc. pour crédit ou réparation sans autorisation préalable. Veuillez contacter Superabrasive Inc. ou votre distributeur local pour obtenir une autorisation et un numéro d'autorisation de retour. Ce numéro ainsi que le numéro de série de l'aspirateur doivent figurer sur tous les colis et toutes les correspondances. Les aspirateurs retournés sans autorisation préalable resteront la propriété de l'expéditeur et Superabrasive Inc. n'en sera pas responsable. - Aucun aspirateur ne sera crédité après 90 jours de la date de la facture de Superabrasive. - Tous les retours doivent être expédiés port payé. Tous les retours peuvent être échangés contre d'autres équipements ou pièces d'une valeur équivalente. Si les aspirateurs ne sont pas échangés, des frais de réapprovisionnement de quinze pour cent (15 %) s'appliqueront.

2. INFORMATIONS GÉNÉRALES

Ce manuel d'utilisation est destiné à l'utilisateur de la machine Lavina® V16E, au technicien chargé de l'entretien ainsi qu'à toute personne impliquée dans l'utilisation ou l'entretien de la machine. Nous vous recommandons de lire très attentivement les instructions et de les suivre scrupuleusement. Ce manuel contient des informations sur l'assemblage, l'utilisation, la manipulation, le réglage et l'entretien de votre dépoussiéreur humide Lavina® V16E.

2.1 FABRICANT

Superabrasive a été fondée en 1987 en tant que fabricant d'outils diamantés de haute qualité pour l'industrie de la pierre et du béton. Aujourd'hui, Superabrasive est l'un des leaders mondiaux dans la production d'outils diamantés et de machines de ponçage de sols. Chez Superabrasive, nous nous efforçons de fournir les meilleures solutions à nos clients et de leur permettre de travailler plus efficacement.

2.2 DESCRIPTION GÉNÉRALE

Le dépoussiéreur Lavina® V16E est conçu pour le nettoyage des zones de construction, des machines de forage refroidies à l'eau, etc. L'aspirateur est équipé d'un filtre hydrophobe, qui s'applique à la classe M de filtration. L'aspirateur est équipé d'un filtre hydrophobe, qui s'applique à la classe de filtration M. En outre, il y a un manchon en maille lavable afin de protéger le filtre du contact direct avec l'eau.

Si le Lavina® V16E est utilisé pour d'autres applications ou a été utilisé d'une manière autre que celle expliquée dans ce manuel, Superabrasive n'en prendra pas la responsabilité.

ATTENTION !

Le dépoussiéreur Lavina® V16E est fabriqué et équipé uniquement pour les applications mentionnées ci-dessus ! Toute autre utilisation peut présenter des risques pour les personnes concernées.

3. PRINCIPAUX COMPOSANTS ET CONTRÔLES

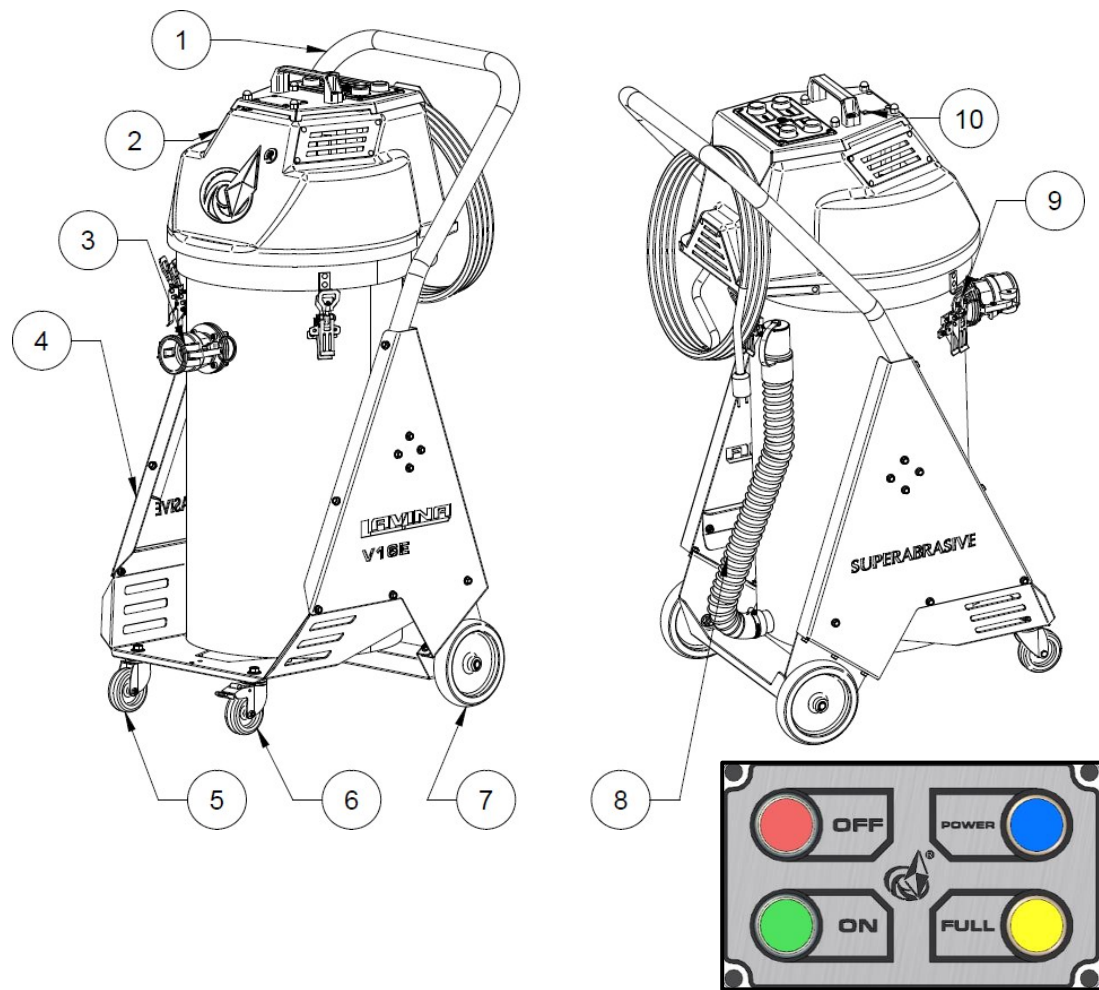


Figure 3

- | | |
|--|---|
| <ol style="list-style-type: none"> 1. Poignée ; 2. Couvercle de la tête d'aspiration ; 3. Entrée Camlock ; 4. Cadre ; 5. Roue pivotante ; 6. Roue de blocage des roulettes ; 7. Roue (2 au total) ; 8. Tuyau de vidange du réservoir ; | <ol style="list-style-type: none"> 9. Loquets (3 au total) ; 10. Etiqueter avec les données de la machine ; 11. Voyant "POWER" - indique que l'aspirateur est branché sur le secteur ; 12. Voyant "FULL" - indique que le réservoir de l'aspirateur est plein de liquide ; 13. Bouton ON - pour mettre l'aspirateur en marche ; 14. Bouton OFF - permet d'éteindre l'aspirateur ; |
|--|---|

Données figurant sur l'étiquette - Les données figurant sur l'étiquette indiquent le kW, le poids et les dimensions exacts ; le poids (nécessaire pour le transport) ; l'année de production et le numéro de série (nécessaire pour l'entretien).

Service à la clientèle - Pour obtenir de l'aide à la clientèle et du soutien technique, communiquez avec votre distributeur local ou avec Superabrasive Inc. au 1-800-987-8403 ou visitez notre site Web

à l'[adresse www.superabrasive.com](http://www.superabrasive.com) , où vous pourrez télécharger une copie de ce manuel.

4. DONNÉES TECHNIQUES

Tableau 4.1

Version du modèle		V16E115	V16E230	V16EU
Tension/Hz		1phx115V50/60Hz	1phx230V50/60Hz	1phx230V50/60Hz
Puissance	kW	1	1.2	1.2
	HP	1.3	1.6	1.6
Ampérage	Ampères	6.5	4.9	4.9
Filtre		FILTRE CYLINDRIQUE		
Surface du filtre	m ²	1		
	ft ²	10.8		
Tuyau principal	mmxm	38x3		
	inxft	1 1/2x3.2		
Moteurs		1 moteur de dérivation		
Débit d'air (max)	m ³ /h	160	175	166
	CFM	95	103	98
Vide max	bar	0.22	0.22	0.22
	(pouceH ₂ O)	88	88	88
Capacité du réservoir	Littéraire	50		
Dimensions (L*L*H)	mm	650x495x1097		
	en	25,6x19,5x43		
Poids	kg	47		
	livres	104		

5. PRÉCAUTIONS DE SÉCURITÉ

5.1 UTILISATION RECOMMANDÉE

L'aspirateur LAVINA® V16E est conçu et fabriqué pour le nettoyage des zones de construction, des machines de forage refroidies à l'eau, etc. Cet aspirateur est principalement conçu pour une utilisation en milieu humide, mais il peut également être utilisé en milieu sec. Pour plus d'informations, veuillez contacter Superabrasive.

5.2 UTILISATION INTERDITE

L'aspirateur NE DOIT PAS être utilisé :

- Pour des applications différentes de celles mentionnées dans ce manuel ;
- Pour la collecte de matériaux non appropriés (amiante ou autres matériaux toxiques) ;
- Dans des environnements qui (1) présentent un risque d'explosion, (2) présentent une concentration élevée de poussières ou de substances huileuses dans l'air, (3) présentent un risque d'incendie, (4) présentent des conditions météorologiques défavorables, (5) présentent des radiations électromagnétiques ;

5.3 PRÉPARATION AU TRAVAIL

Veiller à ce que :

- Vous avez sécurisé la zone de travail de manière à ce qu'aucune personne non familiarisée avec l'utilisation de l'aspirateur ne puisse y pénétrer ;
- Les câbles endommagés par des craquements ou des fissures peuvent être dangereux s'ils sont utilisés et doivent être remplacés immédiatement. Risque de blessures.
- Ne pas brancher l'appareil sur une prise de courant non enfouie. Risque de blessures.
- La machine ne doit pas être utilisée dans des environnements où des gaz explosifs peuvent être présents. Risque important d'explosion.
- Il ne manque pas de pièces à l'aspirateur ;
- L'aspirateur est en position verticale de travail ;
- Tous les dispositifs de protection fonctionnent correctement ;

5.4 FONCTIONS D'ARRÊT

Les fonctions d'arrêt de la machine sont les suivantes :

- Bouton d'arrêt ;

5.5 UTILISATION SÉCURITAIRE

Le LAVINA® V16E est conçu pour éliminer tous les risques potentiels liés à son utilisation. Toutefois, des accidents peuvent se produire si des travailleurs non qualifiés ou non instruits ne tiennent pas compte de la liste des risques potentiels ci-dessous :

- Position Risques dus à une position de travail incorrecte de l'opérateur ;
- Tangage Risques liés au port de vêtements de travail inappropriés ;
- Formation Risques liés au manque de formation opérationnelle ;

REMARQUE : les opérateurs de la machine doivent toujours suivre les instructions du manuel.

RISQUES RESIDUELS Au cours des cycles normaux de fonctionnement et d'entretien, l'opérateur est exposé à certains risques.

5.6 AVANT DE COMMENCER

- La zone de travail doit être dégagée de tout débris ou objet.
- Le nouvel utilisateur doit toujours lire le manuel et respecter toutes les consignes de sécurité.
- Effectuez des inspections générales quotidiennes de l'aspirateur et inspectez l'aspirateur avant chaque utilisation pour détecter tout signe de dommage.
- Inspecter tous les dispositifs de sécurité.
- L'aspirateur/les filtres doivent être propres et le tuyau doit être branché.

5.7 FONCTIONNEMENT DE L'ASPIRATEUR

Lorsque vous utilisez le LAVINA® V16E, assurez-vous que personne d'autre ne se trouve à proximité de l'aspirateur. Ne laissez jamais l'aspirateur sans surveillance pendant le travail. Le tuyau doit bouger librement, ne pas être endommagé et ne doit jamais passer sous l'aspirateur ou la machine. Vérifiez le sol avant de commencer tout travail et assurez-vous qu'il n'est pas trop inégal, ce qui pourrait endommager l'aspirateur.

5.8 APRÈS L'ACHÈVEMENT DES TRAVAUX

Une fois le travail terminé, nettoyez suffisamment l'aspirateur et son environnement, videz toute la poussière et tous les débris, fixez le tuyau et rangez l'aspirateur dans un endroit sûr.

5.9 L'ESPACE DE TRAVAIL

Assurez-vous que la zone est exempte de personnes ou de véhicules non autorisés, de tuyaux et vérifiez toujours qu'il n'y a pas de débris sur le sol.

5.10 ÉQUIPEMENT DE PROTECTION INDIVIDUELLE (EPI)

Lors de l'utilisation de la machine, il faut toujours porter des chaussures de sécurité, des protecteurs d'oreilles, des gants de sécurité (en particulier lors du changement d'outils) et des vêtements appropriés. Toutes les personnes se trouvant dans la zone de travail immédiate doivent porter des lunettes de sécurité avec des écrans latéraux.

5.11 OPÉRATEUR

L'opérateur doit être conscient de l'environnement de travail de l'aspirateur, être correctement formé avant d'utiliser l'équipement et comprendre parfaitement ce manuel. Un seul opérateur peut travailler avec la machine à la fois. L'opérateur doit comprendre et interpréter tous les dessins et modèles du manuel, comprendre toutes les règles d'hygiène et de sécurité relatives à son fonctionnement, avoir une expérience du ponçage des sols, savoir comment agir dans une situation d'urgence et avoir des connaissances techniques suffisantes.

- Le dépoussiéreur ne doit être utilisé que dans des environnements où la température est comprise entre 5°C et 45°C et l'humidité relative maximale de 70%.
- L'environnement de travail de l'aspirateur doit être propre, bien éclairé et exempt d'éléments combustibles.
- Le dépoussiéreur ne doit pas être utilisé sans les filtres appropriés. Cela pourrait endommager la machine et blesser le personnel environnant.
- N'ouvrez pas le conteneur à déchets ou la tête du moteur pendant que l'aspirateur fonctionne.
- N'aspirez pas de matériaux ou de substances inflammables tels que des carburants, des solvants, etc. Un dépoussiéreur doit être spécifiquement conçu et étiqueté pour ce type d'opération. Lorsque vous poncez de l'époxy, assurez-vous d'abord que l'époxy n'est pas toxique.
- N'aspirez pas de substances corrosives à moins que l'aspirateur ne soit spécifiquement équipé de récipients adaptés à cet effet.
- N'aspirez pas de matériaux brûlants, fumants ou chauds. Cela pourrait entraîner une explosion et/ou endommager les composants de l'aspirateur.

- Si des substances toxiques ou nocives pénètrent accidentellement dans l'aspirateur, le récipient et les filtres doivent être retirés et nettoyés immédiatement en utilisant l'équipement de protection et les procédures de sécurité appropriés.
- Utilisez la roulette de blocage pour éviter tout mouvement pendant le travail.
- Lorsque vous déplacez le dépoussiéreur, ne tirez jamais sur le tuyau d'aspiration. Pour ce faire, utilisez toujours les poignées prévues à cet effet et montées sur la machine.
- Pour ce dépoussiéreur spécifique, les tests sonores indiquent que le niveau de bruit émis est mesuré à un maximum de 70 décibels (dBA), pour une distance de 1 mètre de la machine (et une hauteur de 1,60 mètre). Les vibrations émises par la machine ont été mesurées à une valeur maximale de 2,5 m/s². - ATTENTION : Le National Institute for Occupational Safety and Health (NIOSH) recommande que l'exposition au bruit dans l'environnement de travail soit maintenue en dessous d'un niveau équivalent à 85 dBA pendant une période de huit heures, afin de minimiser la perte d'audition due au bruit dans le cadre professionnel. Toute personne travaillant à proximité de l'aspirateur doit porter une protection auditive appropriée afin d'éviter toute perte d'audition. Veuillez vous référer aux lois et réglementations locales pour de plus amples informations à ce sujet.
- Lors du stockage de l'aspirateur, le filtre doit être retiré et nettoyé, et le conteneur à déchets doit être vidé de tout débris. Conservez l'aspirateur à des températures comprises entre 0°C et 40°C (32°F et 104°F). Couvrez l'aspirateur pour le protéger de l'accumulation de débris et/ou d'éléments environnementaux.

6. DÉBALLAGE, MANUTENTION, TRANSPORT ET STOCKAGE

Lors du déballage de la machine, vérifiez que les accessoires suivants sont inclus :

- L'embout du tuyau - 1 ½ camlock femelle et une manchette de 1 ½ à l'autre extrémité ;
- Baguette en acier ;
- Brosse à plancher ;
- Sac à poussière - 5 pièces ;

Si l'une des pièces mentionnées ci-dessus est manquante, veuillez contacter votre distributeur local ou notre représentant commercial. Protégez l'environnement : Veuillez éliminer les matériaux d'emballage et les composants usagés de la machine dans le respect de l'environnement et conformément aux réglementations locales en matière d'élimination des déchets.



Figure 6.1



Figure 6.2



Figure 6.3

Attention

Lors de la manipulation et du transport de la machine, n'utilisez jamais les poignées ou d'autres parties de la machine pour la soulever. Utilisez toujours un patin ou une palette pour le transport, et ne transportez jamais une machine non protégée sous la pluie ou la neige. La machine doit toujours être stockée et transportée en position verticale. La machine doit également toujours être stockée dans un environnement sec et à l'abri du gel.

7. TRAVAILLER AVEC LE VIDE

IMPORTANT : Avant de brancher le cordon d'alimentation à la source d'énergie, assurez-vous que la tension électrique correspond aux exigences indiquées sur la plaque signalétique de l'aspirateur. Assurez-vous que le tuyau flexible de l'aspirateur est bien fixé à l'entrée de l'aspirateur. Inspectez le câble d'alimentation (et les rallonges) pour détecter tout signe d'usure ou de détérioration. Remplacez-le si nécessaire.

ATTENTION : Avant de mettre le moteur du dépoussiéreur en marche, assurez-vous toujours qu'il est au repos complet avant de le mettre sous tension.

7.1 POUR DÉMARRER L'ASPIRATEUR

L'aspirateur est équipé de deux boutons et de deux lampes. Les deux boutons ont respectivement les fonctions "ON" et "OFF" et les lampes indiquent si l'aspirateur est connecté à l'alimentation "POWER" ou si le réservoir est plein de liquide "FULL".

Pour démarrer l'aspirateur, la première chose à faire (st) est de le brancher sur l'alimentation électrique. Lorsque vous vous êtes assuré que la lampe mentionnée ci-dessus est allumée, appuyez sur le bouton "ON". Pour l'éteindre, appuyez sur le bouton "OFF".

L'aspirateur est équipé de deux électrodes, qui servent également de support au couvercle de la tête de l'aspirateur. Lorsque le liquide contenu dans l'aspirateur atteint les électrodes, le moteur s'arrête et le témoin "FULL" s'allume. Vous devez évacuer le liquide du réservoir et appuyer sur le bouton "ON" pour redémarrer l'aspirateur et continuer votre travail.

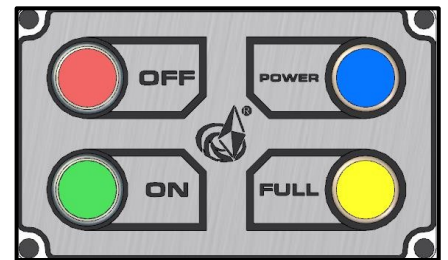


Figure 7.1

7.2 ROUE PIVOTANTE VERROUILLABLE

Une roue pivotante verrouillable est située à l'avant du dépoussiéreur. Le blocage de la roue empêche l'aspirateur de se déplacer et de causer des dommages ou des blessures. La roue doit être verrouillée sur les surfaces inégales afin d'éviter tout roulement ou mouvement inattendu. Pour verrouiller ou déverrouiller la roue pivotante, suivez la procédure indiquée ci-dessous.

- Pour bloquer la roue pivotante, appuyez sur la languette métallique.
- Pour déverrouiller la roue pivotante, appuyez vers l'arrière sur la languette métallique qui dépasse de la partie supérieure de la roue.



Figure 7.2

7.3 CHANGEMENT/NETTOYAGE DU FILTRE

Lavina® V16E n'a pas de système de nettoyage du filtre mais il est équipé d'un filtre hydrophobe qui peut être lavé. Pour nettoyer le filtre, vous devez le retirer du couvercle de l'aspirateur et le nettoyer manuellement.

AVERTISSEMENT :

1. **Coupez le moteur et attendez l'arrêt complet de la turbine du ventilateur avant d'ouvrir la machine pour changer les filtres.**

Pour démonter le filtre (fig. 7.3) :

- Ouvrez le couvercle de la tête de l'aspirateur ;
- Dévisser l'écrou à oreilles et retirer le manchon de protection.
- Dévissez l'écrou et retirez le filtre ;
- Remplacez ou nettoyez le filtre et remontez-le sur le couvercle de l'aspirateur ;

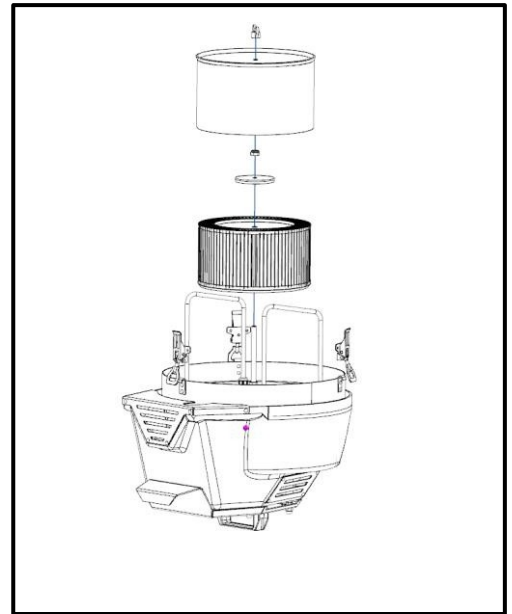


Figure 7.3

IMPORTANT :

L'aspirateur est équipé d'un manchon de protection pour le filtre. Utilisez-la lorsque vous travaillez sur des surfaces humides afin d'éviter que le filtre n'entre en contact direct avec de l'eau ou de la boue (fig. 7.3.1). Le manchon est lavable et nous recommandons de le nettoyer après chaque travail. Veillez à retirer le manchon lorsque vous travaillez à sec, car il se colmatera rapidement et l'extracteur de poussière ne fonctionnera pas comme prévu. Nous recommandons d'utiliser un sac à poussière lorsque vous travaillez à sec (voir la page des accessoires).

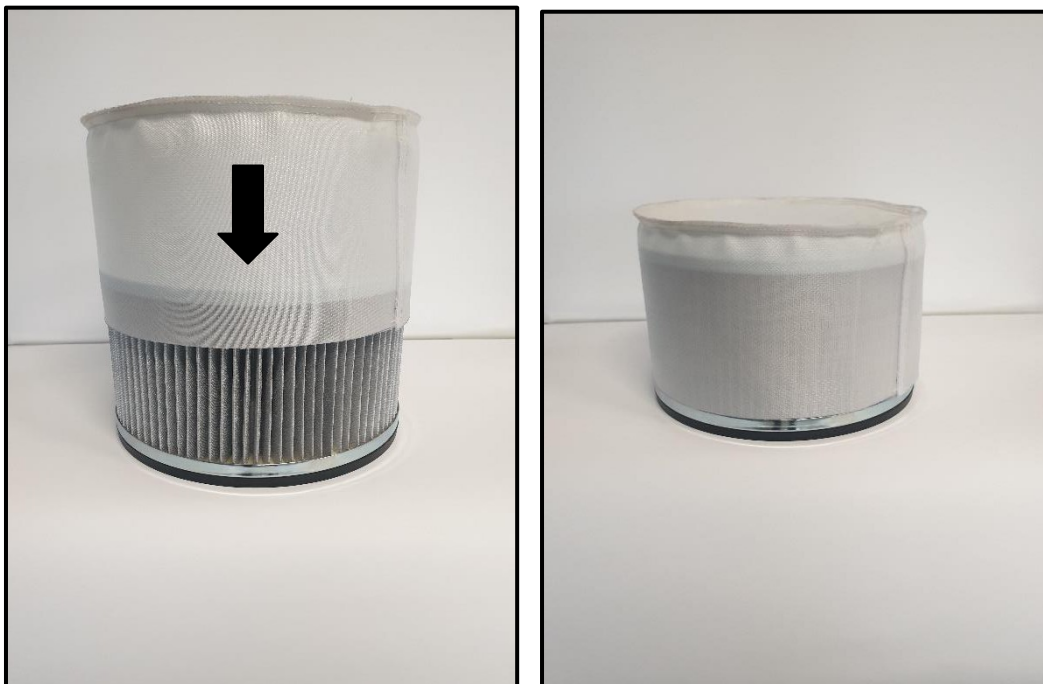


Figure 7.3.1

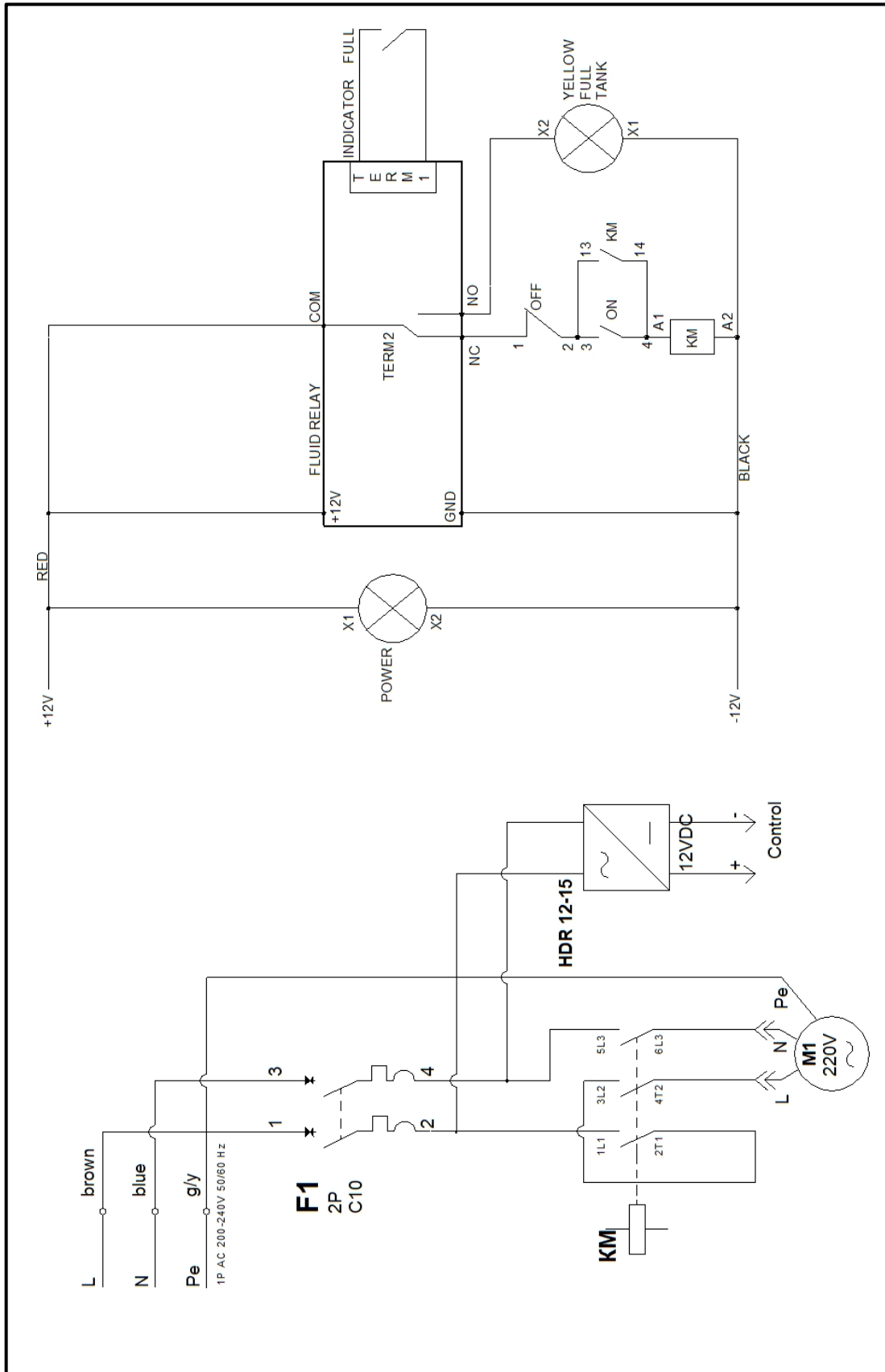
8. ENTRETIEN ET INSPECTION

IMPORTANT : Toutes les procédures suivantes doivent être effectuées avec l'aspirateur éteint et le câble d'alimentation débranché de la source de courant. Avant d'effectuer tout travail ou entretien sur l'aspirateur, veillez à porter l'équipement de protection approprié (vêtements, lunettes de protection et/ou gants). Afin de garantir un fonctionnement sûr et efficace de l'aspirateur, les procédures suivantes doivent être effectuées périodiquement (en fonction de la fréquence d'utilisation) :

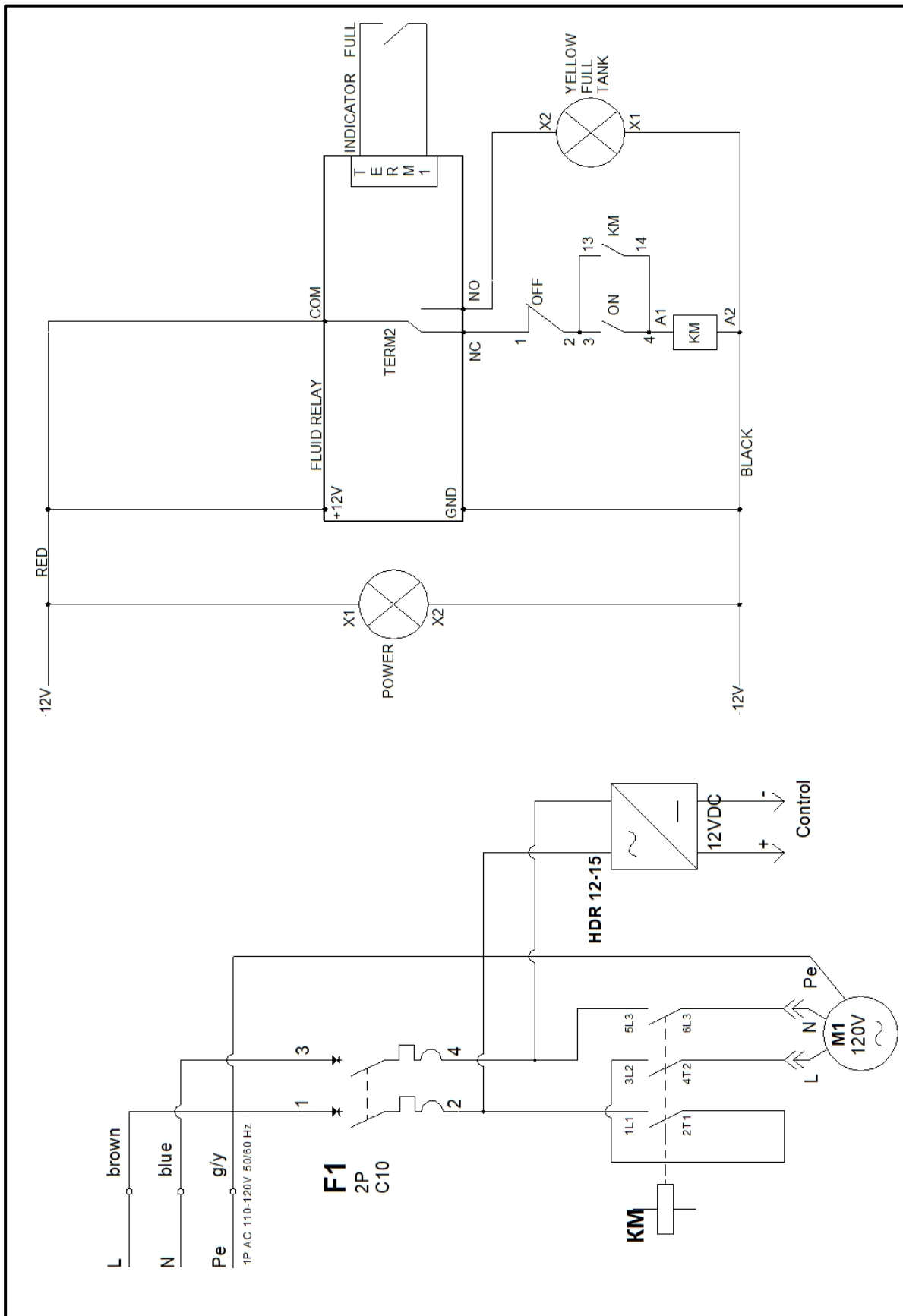
- Retirez les filtres et inspectez-les pour détecter tout signe d'usure excessive ou de détérioration. Remplacez-les si nécessaire.
- Inspecter tous les composants électriques (interrupteurs, prises, câbles, etc.) pour vérifier qu'ils ne sont pas endommagés ou que le câblage n'est pas à nu. Remplacez-les si nécessaire.
- Assurez-vous que toutes les vis, tous les boulons et tous les écrous sont correctement serrés.
- Vérifiez le niveau du conteneur à déchets. Nettoyez et videz le conteneur lorsque les débris atteignent au maximum 75 % de sa capacité totale.
- Vérifiez que le tuyau flexible de l'aspirateur et les accessoires ne présentent pas d'usure ou de dommages importants. Si des trous sont présents, l'efficacité de l'aspirateur sera réduite et des débris s'infiltreront dans l'environnement de travail.

8.1 LAVINA® V16E SCHÉMA ÉLECTRIQUE

8.1.1 V16EU/V16E230



8.1.2 V16E115



9. DÉPANNAGE

INDEX DES PROBLÈMES ET DES SOLUTIONS

PROBLÈME OU SYMPTÔME LIÉ AU DÉPOUSSIÉREUR	CAUSE POSSIBLE	ACTION CORRECTIVE
LE DÉPOUSSIÉREUR NE DÉMARRE PAS OU NE FONCTIONNE PAS.	L'ALIMENTATION ÉLECTRIQUE DU DÉPOUSSIÉREUR EST INSUFFISANTE	VÉRIFIER QUE LE CÂBLE ÉLECTRIQUE, LA FICHE ET LES CONNEXIONS NE SONT PAS ENDOMMAGÉS
	LE DISJONCTEUR ÉLECTRIQUE OU LE GFI (GROUND FAULT INTERRUPTER) S'EST DÉCLENCHÉ	RÉINITIALISER LE DISJONCTEUR OU LE(S) DISPOSITIF(S) GFI.
DE L'EAU S'ÉCHAPPE DU DÉPOUSSIÉREUR PENDANT SON FONCTIONNEMENT.	IL YA DES TROUS OU DES FISSURES DANS LE TUYAU OU LES OUTILS D'ASPIRATION	VÉRIFIER QUE LE TUYAU D'ASPIRATION ET LES OUTILS NE PRÉSENTENT PAS DE TROUS OU DE FISSURES. REMPLACEZ-LES SI NÉCESSAIRE.
	LE FILTRE PRÉSENTE DES TROUS	RETIREZ LE(S) FILTRE(S) DE L'ASPIRATEUR ET VÉRIFIEZ QU'IL(S) N'EST (NE SONT) PAS TROUÉ(S) OU DÉCHIRÉ(S). REMPLACEZ-LES SI NÉCESSAIRE.
	LES JOINTS SOUS VIDE SONT MAL ALIGNÉS OU ENDOMMAGÉS	S'ASSURER QUE TOUS LES JOINTS EN CAOUTCHOUC ET EN MOUSSE SONT INSTALLÉS ET ALIGNÉS CORRECTEMENT. REMPLACEZ-LES S'ILS PRÉSENTENT DES DOMMAGES VISIBLES.
LE DÉPOUSSIÉREUR NE FONCTIONNE PAS EFFICACEMENT OU A UNE FAIBLE PUISSANCE D'ASPIRATION.	LE TUYAU D'ASPIRATION A UNE OBSTRUCTION OU DES TROUS	VÉRIFIER QUE LE TUYAU N'EST PAS OBSTRUÉ ET LE DÉGAGER SI NÉCESSAIRE. REMPLACER LE TUYAU S'IL PRÉSENTE DES TROUS VISIBLES.
	LE RÉSERVOIR/SAC À POUSSIÈRE DE L'ASPIRATEUR EST PLEIN	SUIVRE LA PROCEDURE POUR NETTOYER LE FILTRE PRINCIPAL, ARRETER LES MOTEURS ET NETTOYER LE COLLECTEUR DE POUSSIÈRE. REMPLACER LA SECTION LONGOPAC® DU SAC REMPLI DE POUSSIÈRE ET DE DÉBRIS.
	LE(S) FILTRE(S) À VIDE A (ONT) BLOCAGE EXCESSIF	NETTOYER LE FILTRE . REEMPLACER SI NÉCESSAIRE
LE(S) MOTEUR(S) FAIT(FONT) UN BRUIT EXCESSIF.	LE(S) MOTEUR(S) EST (SONT) ENDOMMAGÉ(S)	REEMPLACER LE MOTEUR ENDOMMAGÉ. CONTACTER SUPERABRASIVE OU UN CENTRE DE SERVICE AUTORISÉ

10. PIÈCES DE RECHANGE

Remarque : il existe trois variantes de V16E - V16E-115V, V16E-230V et V16EU (version européenne).

10.1 PIÈCES GÉNÉRALES

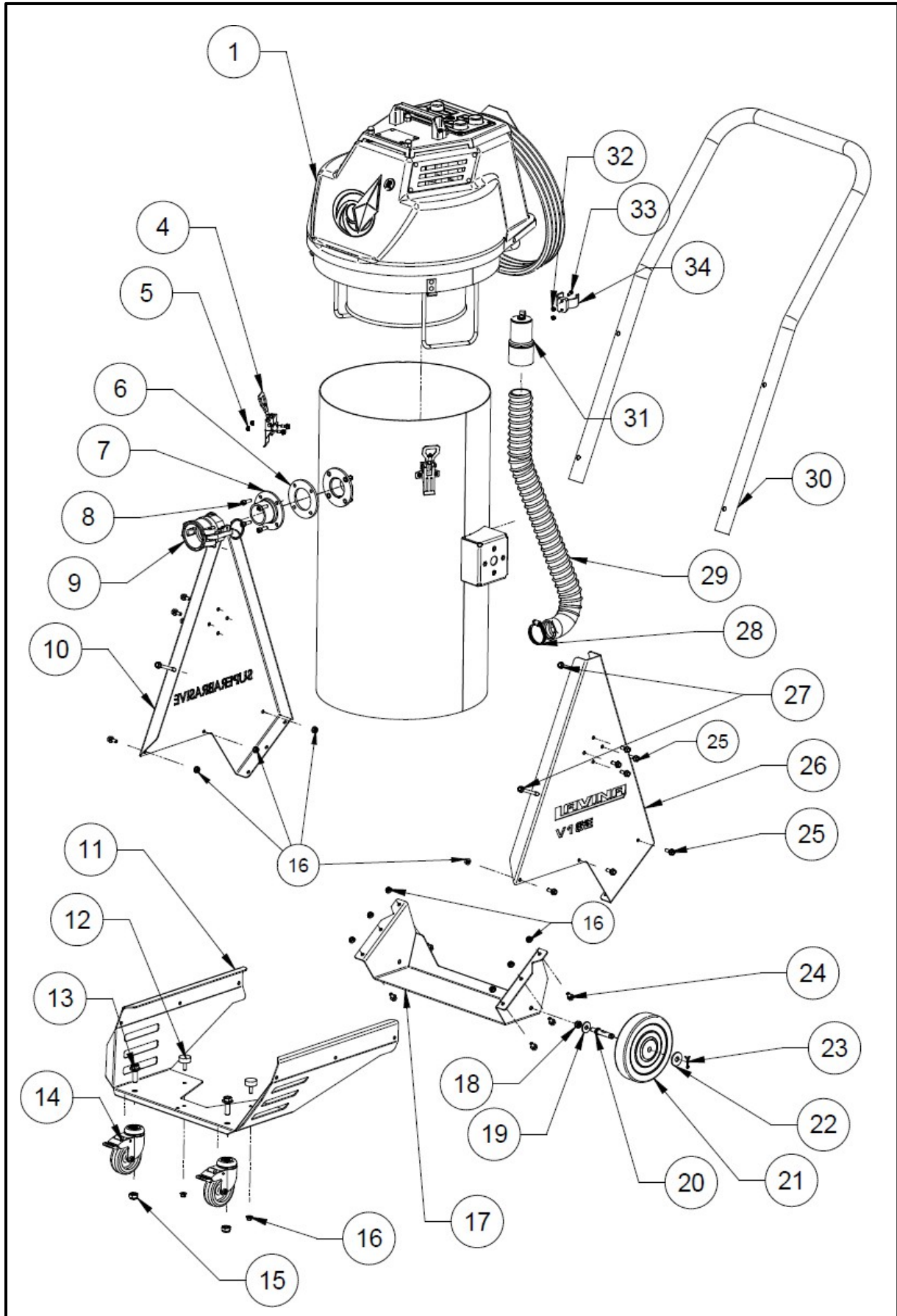
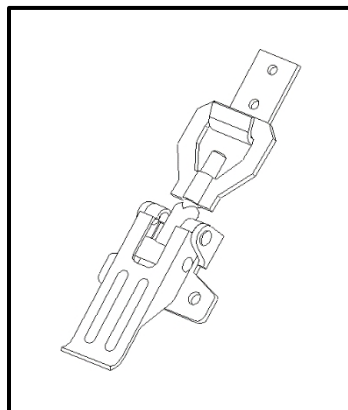


Figure 10.1

LAVINA® V16E PIECES GENERALES									
Modèle	Non.	Numéro d'article	Description	Pcs.	Modèle	Non.	Numéro d'article	Description	Pcs.
V16E115	1	V16E11520.00.00	Couvercle de la tête d'aspiration	1	TOUS	18	30301240106	Ecrou M8 DIN 985	2
V16E230		V16EU230.00.00			TOUS	19	30301221019	Rondelle M9 DIN 9021	2
V16EU		V16EU20.00.00			TOUS	20	V16E00.00.05-1	Axe de roue	2
TOUS	2	V16E11.00.00	Réservoir	1	TOUS	21	30312000067	Roue	2
TOUS	3	30301210188	Boulon M5x12 DIN 6921 A2	6	TOUS	22	30301221046	Rondelle M10 DIN 9021	2
TOUS	4	30329000040	Loquet	3	TOUS	23	30316000069	Attelle 3.2x20 DIN 94	2
TOUS	5	30301240002	Ecrou M5 DIN 985 A2	6	TOUS	24	30301210048	Boulon M6x12 DIN 6921	6
TOUS	6	V16E10.00.01	Sceau	1	TOUS	25	30301210051	Boulon M6x16 DIN 6921	14
TOUS	7	V16E10.10.00	CAMLOCK D150 Bride	1	TOUS	26	V16E00.00.01	Support de réservoir droit	1
TOUS	8	30301230150	Vis M6x20 DIN 912	4	TOUS	27	30301210101	Boulon M6x45 DIN 6921	4
TOUS	9	30316000118	D150AL	1	TOUS	28	30308000421	Pince	1
TOUS	10	V16E00.00.02	Support de réservoir gauche	1	TOUS	29	V16E00.20.01	Tuyau	1
TOUS	11	V16E00.00.03	Support de roue avant	1	TOUS	30	V16E00.10.01	Poignée	1
TOUS	12	30310000010	Tampon	2	TOUS	31	30308000416	Manchette avec capuchon	1
TOUS	13	30301210119	Boulon M10x30 DIN 6921	2	TOUS	32	30301240153	Ecrou M8 DIN 985 A2	2
TOUS	14	30312000069	Roue de blocage des roulettes	2	TOUS	33	30301230315	Vis M4x16 DIN 912	2
TOUS	15	30301240092	Ecrou M10 DIN 985	2	TOUS	34	30308000414	Collier de serrage	1
TOUS	16	30301240098	Écrou M6 DIN 6923	14					
TOUS	17	V16E00.00.04	Plaque d'embase arrière	1					

Remarque :

1. Le kit de verrouillage (n° 4) comprend la pince et la plaque de fixation et ne peut être commandé séparément (fig. 10.2.1).

**Figure 10.2.1**

10.2 COUVERCLE DE LA TÊTE D'ASPIRATION

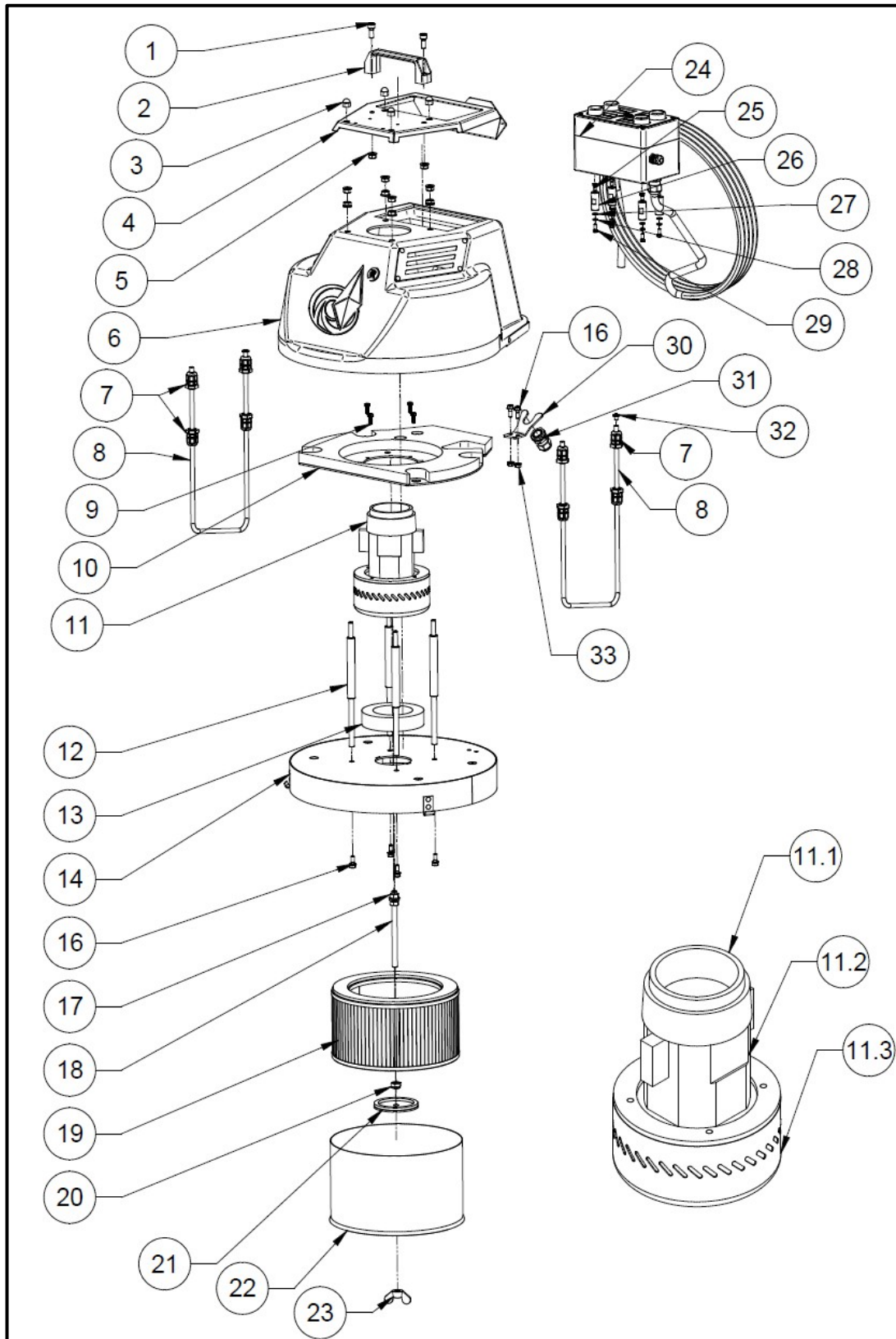


Figure 20.2

Lavina® V16F

LAVINA® V16E COUVERCLE DE LA TÊTE D'ASPIRATION				
Modèle	Non.	Numéro d'article	Description	Pcs.
TOUS	1	30301230087	Vis M8x20 DIN 912	2
TOUS	2	30329000026	Poignée	1
TOUS	3	30301240112	Ecrou M8	4
TOUS	4	V16E20.00.05	Plaque de couverture supérieure	1
TOUS	5	30301240095	Écrou M8 DIN 6923	10
TOUS	6	V16E20.20.00	Assemblage du couvercle supérieur	1
TOUS	7	30311000401	Presse-étoupe	8
TOUS	8	V16E20.00.03	Électrode	2
TOUS	9	30301230232	Vis 4.8x16 DIN 7976	4
TOUS	10	V16E20.30.00	Plaque de base du moteur	1
V16E115	11	V25E11543.20.00	Assemblage du moteur d'aspiration	1
V16E230		V25EU43.20.00		
V16EU		V25EU43.20.00		
V16E115	11.1	V25X-30.00.10	Sceau	1
V16E230		V20X-30.00.10		
V16EU		V20X-30.00.10		
TOUS	11.2	V25E43.20.01	Sceau	1
V16E115	11.3	30313000328	Moteur à vide	1
V16E230		30313000332		
V16EU		30313000332		
TOUS	12	V16E20.00.02	Entretoise	1
TOUS	13	V25X-30.00.08	Sceau	1
TOUS	14	V16E20.10.00	Le vide tête Couvercle	1
TOUS	15	V16E20.10.02	Sceau	1
TOUS	16	30301210051	Boulon M6x16 DIN 6921	6
TOUS	17	30301240084	Écrou M10 DIN 6923	2
TOUS	18	V16E20.00.04	Haras	1
TOUS	19	Dans la liste des accessoires	Filtre	1
TOUS	20	30301240092	M10 DIN 985	1
TOUS	21	V16E20.40.00	Rondelle d'étanchéité	1
TOUS	22	Dans la liste des accessoires	Manchon de protection	1
TOUS	23	30301240118	M10 DIN 315	1
V16E115	24	V16E11521.00.00	Carte de contrôle	1
V16E230		V16E23021.00.00		
V16EU		V16EU21.00.00		
TOUS	25	30301210007	Boulon M5x10 DIN933	4
TOUS	26	V16E21.00.03	Entretoise	4
TOUS	27	30301221002	Laveuse	4
TOUS	28	30301220021	Rondelle élastique	4
TOUS	29	30301210035	Vis DIN933 M5x12	4
TOUS	30	V16E20.00.06	Câble d'alimentation Plaque de base	1
TOUS	31	30311000403	Presse-étoupe	1
TOUS	32	30301230244	Vis M6x8 ISO 7380F	2
TOUS	33	30301240098	Écrou M6 DIN 6923	2

10.3 CARTE DE CONTRÔLE

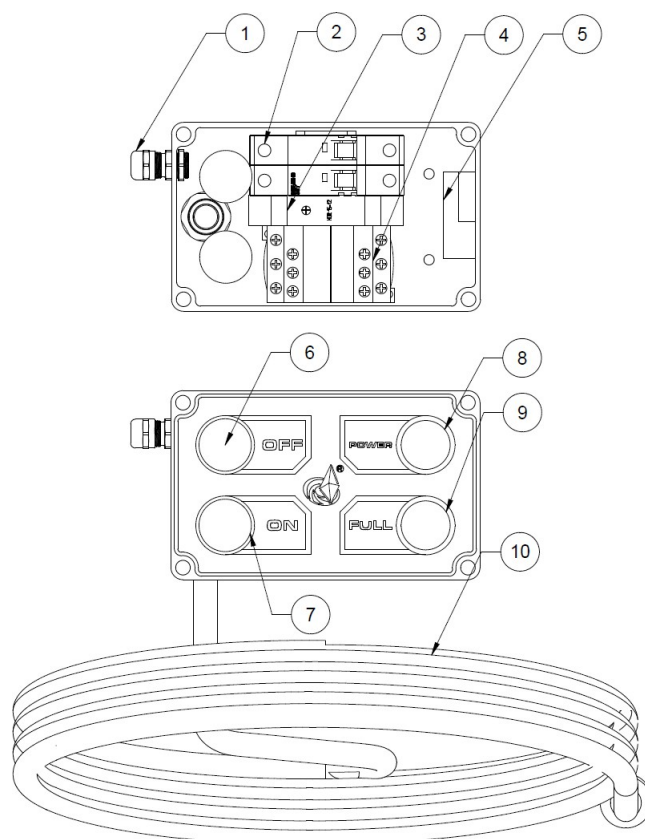


Figure 10.3

LAVINA® V16E CONTROL BOARD				
Modèle	Non.	Numéro d'article	Description	Pcs.
TOUS	1	30311000401	Presse-étoupe	1
TOUS	2	30311000609	Freineur de circuit	1
TOUS	3	30313000077	Alimentation électrique	1
TOUS	4	30311000177	Contacteur	1
TOUS	5		Relais	1
TOUS	6	30311000700	Bouton	1
TOUS	7	30311000701	Bouton	1
TOUS	8	30311000741	Lampe	1
	9	30311000762	Lampe	1
V16E115	10	V20E11561.20.00	Câble d'alimentation	1
V16E230		V20E23061.10.00		
V16EU		V20EU61.10.00		

12. ACCESSOIRES



Figure 12.1



Figure 12.2

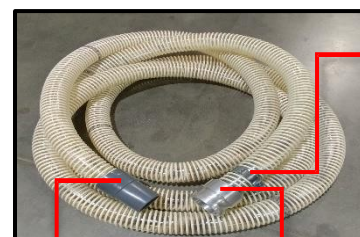


Figure 12.3

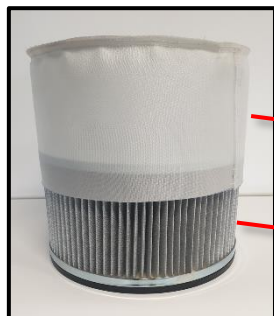


Figure 12.4



Figure 12.5



Figure 12.6

4.1

4.2

3.1

3.2

3.3

ACCESSOIRES					
Non.		Numéro d'article	Description	Pcs.	Fig.
1		30310000107	Combinaison d'outils pour le sol	1	12.1
2		30316000120	Baguette en acier	1	12.2
3		V16E50.00.00	Assemblage du tuyau d'aspiration principal	1	12.3
	3.1	30308000202	Manchette	1	
	3.2	30316000119	Raccord camlock en aluminium E150 AL	1	
	3.3	30308000421	Pince	1	
	3.4	V16E50.00.01	Tuyau d'aspiration	1	
4.1		30323000230	Manchon de protection du filtre	1	12.4 4.1
4.2		30323000228	Filtre	1	12.4 4.2
5		30350000011	Sac à poussière	1	12.5
6		V16EA10.00.00	Outil accessoire de raclage pour le lisier	1	12.6

12.1 INSTALLATION DE L'OUTIL DE RACLAGE POUR LE LISIER

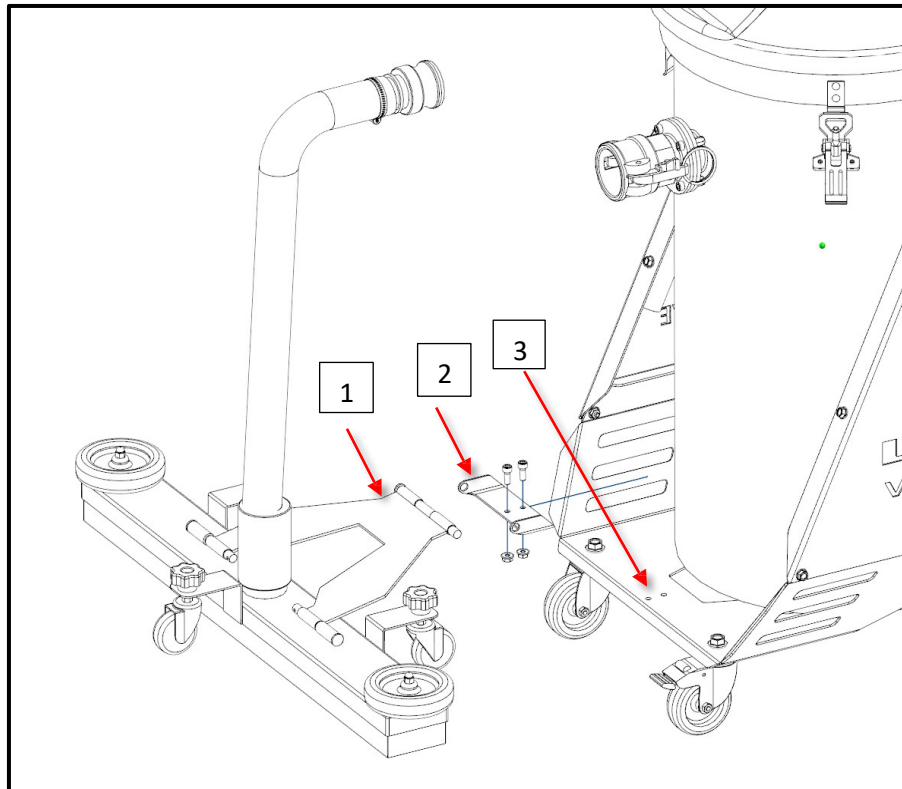


Figure 12.1

1. Monter la plaque fournie pos. 2 sur le châssis de l'aspirateur pos. 3 ;
2. Monter l'outil de raclage pos. 1 sur la plaque pos.2 ;
3. Raccordez la raclette au réservoir de l'aspirateur à l'aide du tuyau fourni.

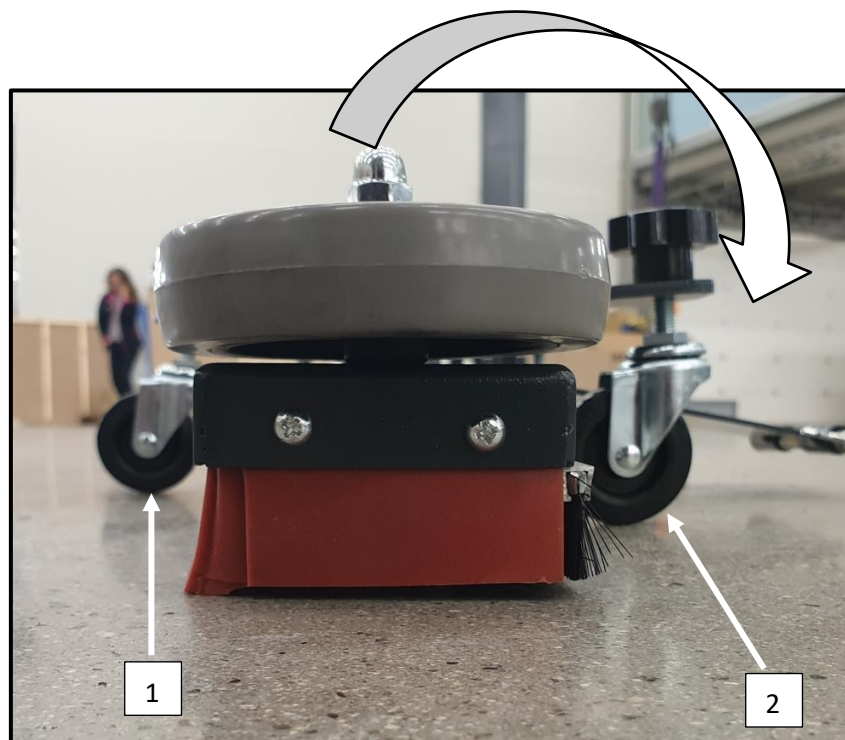


Figure 12.2

Pour une meilleure aspiration, vous devez créer un angle comme indiqué sur la figure 12.2. en réglant les roues pos. 1 et 2. Assurez-vous que la brosse touche le sol et que la lèvre avant en silicone est légèrement surélevée par rapport au sol afin de permettre au lisier de pénétrer à l'intérieur de l'outil et d'être aspiré.

12.2 OUTIL DE RACLAGE POUR LE LISIER PIÈCES DE RECHANGE

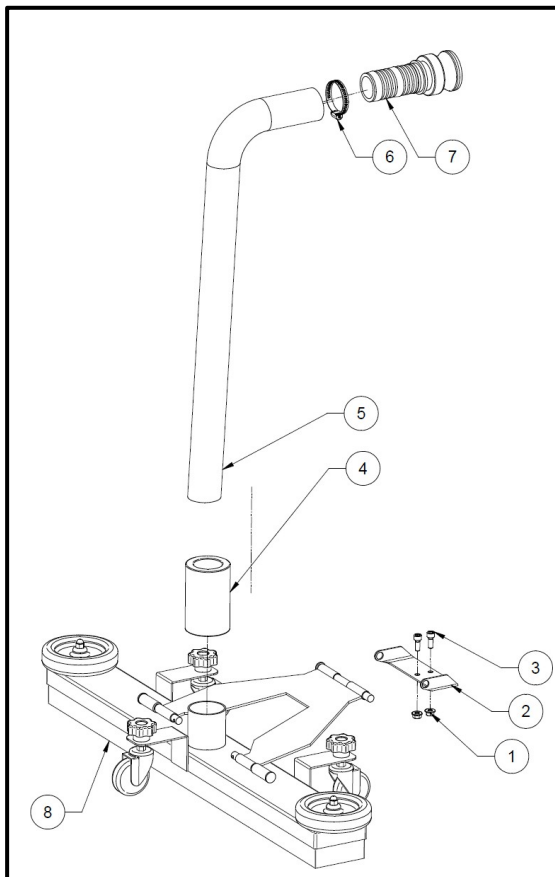


Figure 12.2

LAVINA® V16E OUTIL DE RACLAGE POUR LE LISIER				
Modèle	Non.	Numéro d'article	Description	Pcs.
TOUS	1	30301240098	Écrou M6 DIN 6923	2
TOUS	2	V16EA10.00.01	Assiette	1
TOUS	3	30301230098	Vis M6x16 DIN 912	2
TOUS	4	30310000113	Adaptateur $\phi 50-\phi 38$	1
TOUS	5	V16EA10.00.02	Tuyau	1
TOUS	6	30308000421	Loquet	1
TOUS	7	30316000119	Raccord Camlock en aluminium E150-AL	1
TOUS	8	30310000110	Outil de raclage	1

13. ÉLIMINATION

Si, après un certain temps, votre machine n'est plus utilisable ou doit être remplacée, renvoyez-la à Superabrasive ou à un distributeur local, qui se chargera de son élimination dans le respect des lois et des directives environnementales.

14. CONTACTS DU FABRICANT

Si vous avez besoin de contacter Superabrasive Inc. pour des questions d'assistance technique, vous trouverez ci-dessous les coordonnées de la personne à contacter.

Adresse USA : 9411 Jackson Trail
Road, Hoshton GA 30548, USA

Courriel : info@superabrasive.us

Téléphone : 706 658 1122

Fax : 706 658 0357

Site web : www.superabrasive.com

Adresse Europe : Superabrasive Ltd.
Rabotnicheska 2A
BG-6140 Krun
Bulgarie

Courriel : factory@superabrasive.com
Tél : +359 431 6 44 77
Fax : +359 431 6 44 66

15. CE-RECERTIFICATION

Tous les dépoussiéreurs LAVINA® sont conçus pour fonctionner correctement dans une atmosphère électromagnétique de type industriel et sont équipés de toutes les protections de sécurité mécaniques et électriques conformément aux règles et réglementations européennes CEE suivantes :

Les aspirateurs LAVINA® sont conformes à la directive 2006/42/CE relative à la sécurité des machines, à la directive 2004/108/CE relative à la compatibilité électromagnétique et à la directive 2006/95/CE relative à la basse tension.

Ils sont également conformes aux normes en vigueur UNI EN 13857, CEI EN 60204-1, CEI EN 61000-3-2, CEI EN 61000-3-3, CEI EN 55014.

Les résultats des tests font partie des informations techniques de la machine et peuvent être fournis sur demande. La machine à vide est livrée avec la marque CE exposée et est fournie avec une déclaration de conformité CE.