

LAVINA[®]



LAVINA[®] V20E MODE D'EMPLOI



 **SUPERABRASIVE**



SUPERABRASIF

Carte d'enregistrement de la garantie

Remplissez et envoyez ce formulaire dans les 30 jours suivant la date d'achat. L'enregistrement n'est pas valable sans le numéro de série de la machine.

Section 1 : Informations sur le client

Nom du client

Adresse

Ville

État et code postal

Téléphone

Courr

riel

Section 2: Machine Information

Modèle

Numér

o de
série

Date d'achat

Acheté auprès de (distributeur, revendeur)

Email : warranty@superabrasive.us /Fax : 706-658-0357
Superabrasive Inc. 9411 Jackson Trail Rd, Hoschton, GA 30548

Contenu

1. GARANTIE ET RETOURS.....	5
1.1 POLITIQUE DE GARANTIE POUR LAVINA® V20E.....	5
1.2 POLITIQUE DE RETOUR POUR LES ASPIRATEURS LAVINA.....	6
2. INFORMATIONS GÉNÉRALES.....	7
2.1 FABRICANT.....	7
2.2 DESCRIPTION GÉNÉRALE.....	7
3. PRINCIPAUX COMPOSANTS ET COMMANDES.....	8
4. DONNÉES TECHNIQUES.....	9
5. PRÉCAUTIONS DE SÉCURITÉ.....	10
5.1 UTILISATION RECOMMANDÉE.....	10
5.2 UTILISATION INTERDITE.....	10
5.3 PRÉPARATION AU TRAVAIL.....	10
5.4 FONCTIONS D'ARRÊT.....	10
5.5 UTILISATION SÉCURITAIRE.....	10
5.6 AVANT DE COMMENCER.....	10
5.7 FONCTIONNEMENT DE L'ASPIRATEUR.....	11
5.8 APRÈS L'ACHÈVEMENT DES TRAVAUX.....	11
5.9 L'ESPACE DE TRAVAIL.....	11
5.10 ÉQUIPEMENT DE PROTECTION INDIVIDUELLE (EPI).....	11
5.11 OPÉRATEUR.....	11
6. DÉBALLAGE, MANUTENTION, TRANSPORT ET STOCKAGE.....	13
7. UTILISATION DE L'ASPIRATEUR.....	14
7.1 ROUE PIVOTANTE VERROUILLABLE.....	14
7.2 NETTOYAGE DU FILTRE PRINCIPAL.....	15
7.3 REMPLACEMENT DU FILTRE PRINCIPAL.....	16
7.4 CHANGEMENT DU FILTRE HEPA.....	17
7.5 REMPLACEMENT DES SACS LONGOPACK® (SACS À LANGER).....	19
7.6 INSTALLATION DE PACKS DE RECHARGE LONGOPAC.....	20
8. ENTRETIEN ET INSPECTION.....	21
8.1 LAVINA® V20E SCHÉMA ÉLECTRIQUE.....	22
8.2 ENTRETIEN DES MOTEURS A VIDE.....	23
8.3 REMPLACEMENT DU CLAPET DE LA CHAMBRE DE FILTRATION.....	24
9. DÉPANNAGE.....	25
10. ADAPTATEURS ET RACCORDS POUR LE VIDE LAVINA.....	26
11. PIÈCES DE RECHANGE.....	27

	V20E	
11.1	PIÈCES DÉTACHÉES GÉNÉRALES	27
11.2	COUVERCLE DE LA TÊTE D'ASPIRATION.....	29
11.3	CHAMBRE DE FILTRATION PRINCIPALE	31
11.4	VANNE D'ENTRÉE	32
11.5	TRANSPORT	33
11.6	UNITÉ DE PUISSANCE	35
11.7	CARTE DE CONTRÔLE	39
11.8	ASSEMBLAGE DE LA JAUGE À VIDE	41
12.	ACCESSOIRES.....	42
13.	ÉLIMINATION	43
14.	CONTACTS DU FABRICANT	43
15.	CE-RECERTIFICATION.....	43
16.	DÉCLARATION DE GARANTIE DU CONTRÔLE DE L'EMMISION	44

1. GARANTIE ET RETOURS

1.1 POLITIQUE DE GARANTIE POUR LAVINA® V20E

Si votre carte de garantie est manquante, contactez votre distributeur local et demandez une carte de garantie, ou visitez notre site www.superabrasive.com pour en télécharger une. Il incombe au client de remplir la carte et de l'envoyer à l'adresse du fabricant indiquée sur la carte. Pour garantir l'enregistrement et l'activation de la garantie, la carte de garantie doit être envoyée au fabricant dans les 30 jours suivant la date d'achat, faute de quoi la garantie risque d'être annulée. Veillez à fournir au fabricant toutes les informations demandées, et surtout le nom du distributeur, le numéro de série de la machine et la date d'achat.

Superabrasive offre une garantie sur les aspirateurs LAVINA®, couvrant les défauts de fabrication et de matériel, pour une période de 24 mois à partir de la date d'achat, telle que facturée par Superabrasive. Les conditions suivantes s'appliquent à cette garantie :

- Ne s'applique qu'au propriétaire initial et n'est pas transférable. - L'aspirateur ne doit pas être démonté ni modifié de quelque manière que ce soit. - Cette garantie ne couvre pas les défaillances ou les défauts causés par l'usure normale, les dommages accidentels, les dommages subis pendant le transport, une manipulation incorrecte, les réparations effectuées par des tiers.

par une installation non autorisée (sans autorisation préalable de Superabrasive), ou une utilisation non conforme aux instructions fournies dans ce manuel. Superabrasive décline toute responsabilité en cas de dommages ou de blessures causés à des personnes ou à des objets par une mauvaise utilisation de l'aspirateur. - La présente garantie devient caduque si l'équipement ou les accessoires utilisés sur/avec l'unité d'aspiration ne sont pas fournis ou approuvés par Superabrasive. -

Composants couverts prouvés

défectueux sera réparé ou remplacé gratuitement. - Cette garantie ne s'applique pas à la réparation ou à l'adaptation de pièces de marque déposée, ni au nettoyage ou à l'entretien général. - Cette garantie ne s'applique pas aux articles ayant fait l'objet d'altérations, de changements ou de modifications sur le marché de l'après-vente. - Cette garantie est limitée à la réparation ou au remplacement des composants couverts et aux frais de main-d'œuvre raisonnables. - En cas de réclamation au titre de la garantie, l'aspirateur doit être retourné à Superabrasive, ou à un établissement agréé, pour faire l'objet d'une enquête au titre de la garantie, puis d'une réparation ou d'un remplacement au titre de la garantie. - Tous les retours sous garantie doivent être expédiés en port payé. - La présente garantie remplace et exclut toute condition de garantie non expressément énoncée dans le présent document et toute responsabilité pour toute forme de perte ou de dommage indirect est expressément exclue par la présente.

Les conditions de garantie ci-dessus ne peuvent être modifiées que par Superabrasive. Superabrasive se réserve le droit d'inspecter et de prendre une décision finale sur toute machine retournée sous cette garantie. Cette garantie s'applique aux machines neuves, d'occasion et de démonstration.

Superabrasive s'engage à réparer ou à remplacer, sans frais, toute pièce qui a fait défaut en raison d'un vice de fabrication ou de matériau. Les réparations ne doivent être effectuées que dans des centres de service autorisés et approuvés par Superabrasive. Les frais d'expédition et de manutention associés aux réclamations au titre de la garantie doivent être payés à l'avance par le client/réclamant.

Dans le cas où une enquête de garantie détermine que le dommage ou la défaillance de l'unité n'est pas attribuable à un défaut de fabrication ou de matériel, tous les coûts associés à la réparation de l'aspirateur deviendront la responsabilité directe du demandeur. Si le paiement n'est pas effectué pour de tels services, Superabrasive assumera la propriété de la machine et de toutes les pièces associées en sa possession.

V20E

Superabrasive n'autorise aucune personne ou représentant à donner une autre garantie, ou à assumer pour nous toute responsabilité en rapport avec la vente et l'utilisation de nos produits.

Le fabricant n'est pas non plus responsable si le client ne présente pas de certificat de garantie, ne suit pas les instructions du manuel, utilise des pièces de rechange qui ne sont pas d'origine ou n'entretient pas ou ne nettoie pas l'aspirateur régulièrement et correctement.

1.2 POLITIQUE DE RETOUR POUR LES ASPIRATEURS LAVINA

Les aspirateurs LAVINA® peuvent être retournés, sous réserve des conditions suivantes :

- Les aspirateurs ne peuvent être retournés à Superabrasive Inc. pour crédit ou réparation sans autorisation préalable. Veuillez contacter Superabrasive Inc. ou votre distributeur local pour obtenir une autorisation et un numéro d'autorisation de retour. Ce numéro ainsi que le numéro de série de l'aspirateur doivent figurer sur tous les colis et toutes les correspondances. Les aspirateurs retournés sans autorisation préalable resteront

Les aspirateurs sont la propriété de l'expéditeur et Superabrasive Inc. n'en est pas responsable. -

Aucun aspirateur ne sera crédité après 90 jours de la date de la facture de Superabrasive. - Tous les retours doivent être expédiés port payé. Tous les retours peuvent être échangés contre d'autres équipements ou pièces d'une valeur équivalente. Si les aspirateurs ne sont pas échangés, ils sont sujets à des frais de réapprovisionnement de quinze pour cent (15 %).

2. INFORMATIONS GÉNÉRALES

Ce manuel d'utilisation est destiné à l'utilisateur de la machine Lavina® V20E, au technicien chargé de l'entretien ainsi qu'à toute personne impliquée dans l'utilisation ou l'entretien de la machine. Nous vous recommandons de lire très attentivement les instructions et de les suivre scrupuleusement. Le manuel contient des informations sur le montage, l'utilisation, la manipulation, le réglage et l'entretien de votre dépoussiéreur de béton Lavina® V20E.

2.1 FABRICANT

Superabrasive a été fondée en 1987 en tant que fabricant d'outils diamantés de haute qualité pour l'industrie de la pierre et du béton. Aujourd'hui, Superabrasive est l'un des leaders mondiaux dans la production d'outils diamantés et de machines de ponçage de sols. Chez Superabrasive, nous nous efforçons de fournir les meilleures solutions à nos clients et de leur permettre de travailler plus efficacement.

2.2 DESCRIPTION GÉNÉRALE

Le dépoussiéreur Lavina® V20E est conçu pour aspirer et séparer les poussières sèches, non combustibles et non explosives. L'air chargé de poussières est aspiré à grande vitesse par le tuyau d'aspiration. L'air est ralenti par le cyclone et les grosses particules de poussière sont séparées, en partie par la force centrifuge et en partie par la gravité. L'air et les particules plus fines passent ensuite dans le système de filtration, du filtre primaire au filtre HEPA, où la poussière est séparée. L'appareil est conçu pour nettoyer le filtre primaire par un flux d'air inversé. La poussière séparée s'accumule dans le cyclone jusqu'à ce que vous fermiez la vanne située sur le capot de l'aspirateur pour évacuer la poussière du corps ou jusqu'à ce que l'appareil soit éteint. Dans les deux cas, la poussière tombe par le clapet inférieur dans le sac en plastique.

Le dépoussiéreur Lavina® V20E est équipé d'un tuyau :

- Tuyau principal avec manchette pour la baguette ;

ATTENTION !

Le dépoussiéreur Lavina® V20E est fabriqué et équipé uniquement pour les applications mentionnées ci-dessus ! Toute autre utilisation peut présenter des risques pour les personnes concernées.

3. PRINCIPAUX COMPOSANTS ET CONTRÔLES

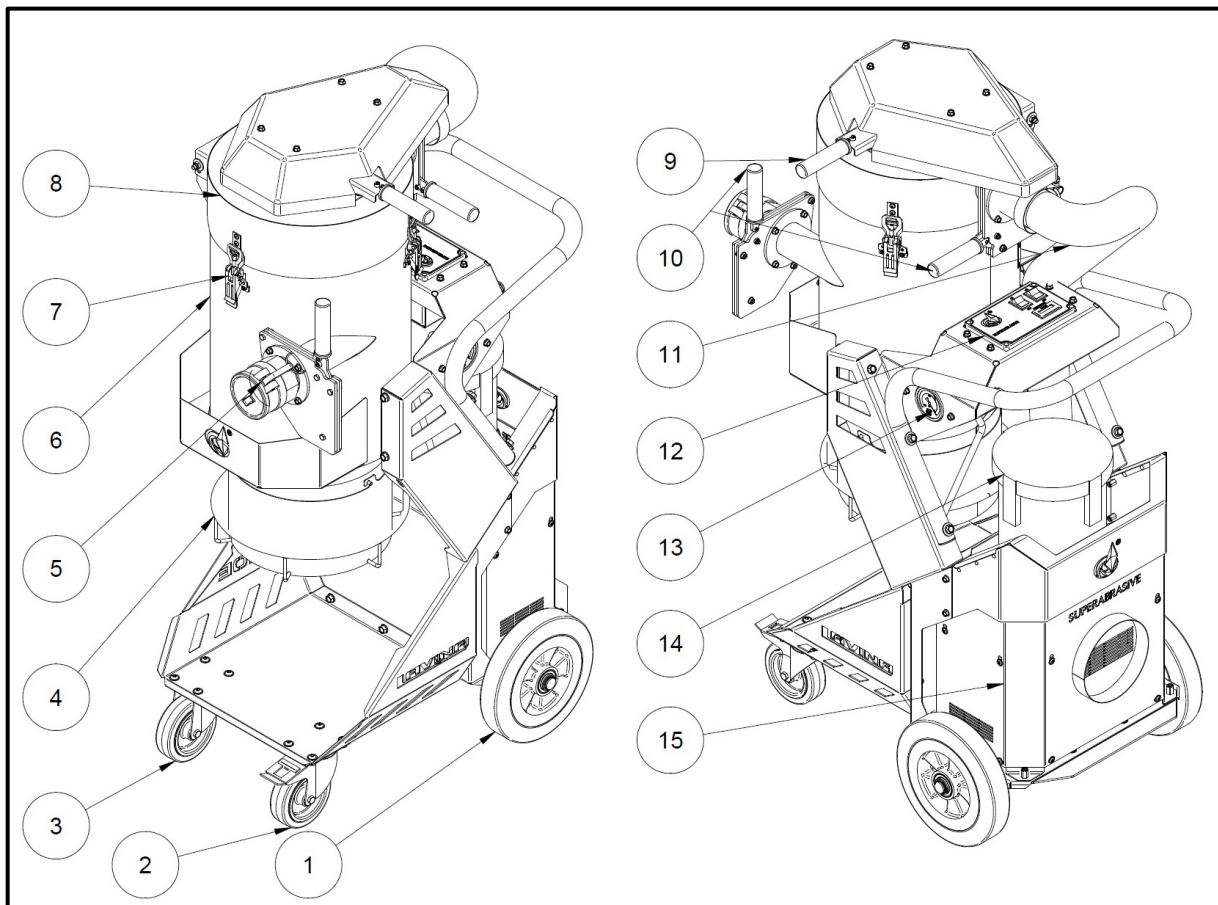


Figure 3.1

- | | |
|---|--|
| 1. Roue fixe (2 au total) ; | 9. Poignée pour le système de nettoyage du filtre à jet pulsé ; |
| 2. Roue de blocage des roulettes ; | 10. Valve (2 au total - une pour le nettoyage du filtre à jet pulsé et une pour l'évacuation des poussières) ; |
| 3. Roue pivotante ; | 11. Tuyau intermédiaire de 3" ; |
| 4. Support pour le système de déchets LONCOPAC® ; | 12. Carte de contrôle |
| 5. Tuyau d'aspiration Entrée Camlock ; | 13. Jauge de pression à vide ; |
| 6. Chambre de filtre ; | 14. Chambre de filtration HEPA ; |
| 7. Loquets (3 au total) ; | 15. Chambre des moteurs à vide ; |
| 8. Couvercle de la tête d'aspiration ; | |

Le tableau de commande pos.12 contient deux interrupteurs lumineux et un compteur d'heures.

Données figurant sur l'étiquette - Les données figurant sur l'étiquette indiquent le kW, le poids et les dimensions exacts ; le poids (nécessaire pour le transport) ; l'année de production et le numéro de série (nécessaire pour l'entretien).

Service à la clientèle - Pour obtenir de l'aide à la clientèle et du soutien technique, communiquez avec votre distributeur local ou avec Superabrasive Inc. au 1-800-987-8403 ou visitez notre site Web à l'[adresse www.superabrasive.com](http://www.superabrasive.com) , où vous pourrez télécharger une copie de ce manuel.

4. DONNÉES TECHNIQUES

Tableau 4.1

Version du modèle		V20E115	V20E230	V20EU
Tension/Hz		1phx115V50/60Hz	1phx230V50/60Hz	1phx230V50/60Hz
Puissance	kW	1,93 kW	2,4 kW	2,4 kW
	HP	2.6HP	3.3HP	3.3HP
Ampérage	Ampères	15,4 ampères	13 ampères	13 ampères
Filtre		FILTRE CONIQUE	FILTRE CONIQUE	FILTRE CONIQUE
Surface du filtre	m ²	3 m ²	3 m ²	3 m ²
	ft ²	32 pieds ²	32 pieds ²	32 pieds ²
Nettoyage du filtre		Manuel	Manuel	Manuel
Surface du filtre HEPA	m ²	2m ²	2m ²	2m ²
	ft ²	21,5 pieds ²	21,5 pieds ²	21,5 pieds ²
Longopac		OUI	OUI	OUI
Tuyau principal	mmxm	50mmx7.5m	50mmx7.5m	50mmx7.5m
	inxft	2inx24ft	2inx24ft	2inx24ft
Tuyau pour la lance	mmxm	50mmx6.6m	50mmx6.6m	50mmx6.6m
Moteurs		2 moteurs de dérivation	2 moteurs de dérivation	2 moteurs de dérivation
Débit d'air (max)	m ³ /h	330	437	357
	CFM	194	257	210
Vide max	bar	0.22	0.22	0.22
	(pouceH ₂ O)	88	88	88
Dimensions (L*L*H)	mm	830x585x1385	830x585x1385	830x585x1385
	en	32,7x23x54,5	32,7x23x54,5	32,7x23x54,5
Poids	kg	80 kg	80 kg	80 kg
	livres	176lbs	176lbs	176lbs

5. PRÉCAUTIONS DE SÉCURITÉ

5.1 UTILISATION RECOMMANDÉE

L'aspirateur LAVINA® V20E est conçu et fabriqué pour les sols en béton, en terrazzo et en pierre naturelle. Il est recommandé de l'utiliser avec les machines LAVINA®. Cet aspirateur est conçu pour une utilisation à sec uniquement, et avec une machine de taille appropriée. Pour plus d'informations, veuillez contacter Superabrasive.

5.2 UTILISATION INTERDITE

L'aspirateur NE DOIT PAS être utilisé :

- Pour des applications différentes de celles mentionnées dans ce manuel ;
- Pour la collecte de matériaux non appropriés (amiante ou autres matériaux toxiques) ;
- Dans des environnements qui (1) présentent un risque d'explosion, (2) présentent une concentration élevée de poudres ou de substances huileuses dans l'air, (3) présentent un risque d'incendie, (4) présentent des conditions météorologiques défavorables, (5) présentent des radiations électromagnétiques ;

5.3 PRÉPARATION AU TRAVAIL

Veiller à ce que :

- Vous avez sécurisé la zone de travail de manière à ce qu'aucune personne non familiarisée avec l'utilisation de l'aspirateur ne puisse y pénétrer ;
- Il ne manque pas de pièces à l'aspirateur ;
- L'aspirateur est en position verticale de travail ;
- Tous les dispositifs de protection fonctionnent correctement ;

5.4 FONCTIONS D'ARRÊT

Les fonctions d'arrêt de la machine sont les suivantes :

- Trois boutons pour arrêter chaque moteur séparément ;

5.5 UTILISATION SÉCURITAIRE

Le LAVINA® V20E est conçu pour éliminer tous les risques potentiels liés à son utilisation. Toutefois, des accidents peuvent se produire si des travailleurs non qualifiés ou non instruits ne tiennent pas compte de la liste des risques potentiels ci-dessous :

- Position Risques dus à une position de travail incorrecte de l'opérateur ;
- Tangage Risques liés au port de vêtements de travail inappropriés ;
- Formation Risques liés au manque de formation opérationnelle ;

REMARQUE : les opérateurs de la machine doivent toujours suivre les instructions du manuel.

RISQUES RESIDUELS Au cours des cycles normaux de fonctionnement et d'entretien, l'opérateur est exposé à certains risques.

5.6 AVANT DE COMMENCER

- La zone de travail doit être dégagée de tout débris ou objet.
- Le nouvel utilisateur doit toujours lire le manuel et respecter toutes les consignes de sécurité.

- Effectuez des inspections générales quotidiennes de l'aspirateur et inspectez l'aspirateur avant chaque utilisation pour détecter tout signe de dommage.
- Inspecter tous les dispositifs de sécurité.
- L'aspirateur/les filtres doivent être propres et le tuyau doit être branché.

5.7 FONCTIONNEMENT DE L'ASPIRATEUR

Lorsque vous utilisez le LAVINA® V20E, assurez-vous que personne d'autre ne se trouve à proximité de l'aspirateur. Ne laissez jamais l'aspirateur sans surveillance pendant le travail. Le tuyau doit bouger librement, ne pas être endommagé et ne doit jamais passer sous l'aspirateur ou la machine. Vérifiez le sol avant de et s'assurer qu'elle n'est pas trop irrégulière, ce qui pourrait endommager l'aspirateur.

5.8 APRÈS L'ACHÈVEMENT DES TRAVAUX

Une fois le travail terminé, nettoyez suffisamment l'aspirateur et son environnement, videz toute la poussière et tous les débris, fixez le tuyau et rangez l'aspirateur dans un endroit sûr.

5.9 L'ESPACE DE TRAVAIL

Assurez-vous que la zone est exempte de personnes ou de véhicules non autorisés, de tuyaux et vérifiez toujours qu'il n'y a pas de débris sur le sol.

5.10 ÉQUIPEMENT DE PROTECTION INDIVIDUELLE (EPI)

Lors de l'utilisation de la machine, il faut toujours porter des chaussures de sécurité, des protecteurs d'oreilles, des gants de sécurité (en particulier lors du changement d'outils) et des vêtements appropriés. Toutes les personnes se trouvant dans la zone de travail immédiate doivent porter des lunettes de sécurité avec des écrans latéraux.

5.11 OPÉRATEUR

L'opérateur doit être conscient de l'environnement de travail de l'aspirateur, être correctement formé avant d'utiliser l'équipement et comprendre parfaitement ce manuel. Un seul opérateur peut travailler avec la machine à la fois. L'opérateur doit comprendre et interpréter tous les dessins et modèles du manuel, comprendre toutes les règles d'hygiène et de sécurité relatives à son fonctionnement, avoir une expérience du ponçage des sols, savoir comment agir dans une situation d'urgence et avoir des connaissances techniques suffisantes.

- Le dépoussiéreur ne doit être utilisé que dans des environnements où la température est comprise entre 5°C et 45°C et l'humidité relative maximale de 70%.
- L'environnement de travail de l'aspirateur doit être propre, bien éclairé et exempt d'éléments combustibles.
- Le dépoussiéreur ne doit pas être utilisé sans les filtres appropriés. Cela pourrait endommager la machine et blesser le personnel environnant.
- N'ouvrez pas le conteneur à déchets ou la tête du moteur pendant que l'aspirateur fonctionne.
- N'aspirez pas de matériaux ou de substances inflammables tels que des carburants, des solvants, etc. Un dépoussiéreur doit être spécifiquement conçu et étiqueté pour ce type d'opération. Lorsque vous poncez de l'époxy, assurez-vous d'abord que l'époxy n'est pas toxique.
- N'aspirez pas de substances corrosives à moins que l'aspirateur ne soit spécifiquement équipé de récipients adaptés à cet effet.
- N'aspirez pas de matériaux brûlants, fumants ou chauds. Cela pourrait entraîner une explosion et/ou endommager les composants de l'aspirateur.

- Si des substances toxiques ou nocives pénètrent accidentellement dans l'aspirateur, le récipient et les filtres doivent être retirés et nettoyés immédiatement en utilisant l'équipement de protection et les procédures de sécurité appropriés.
- Utilisez la roulette de blocage pour éviter tout mouvement pendant le travail.
- Lorsque vous déplacez le dépoussiéreur, ne tirez jamais sur le tuyau d'aspiration. Pour ce faire, utilisez toujours les poignées prévues à cet effet et montées sur la machine.
- Pour ce dépoussiéreur spécifique, les tests sonores indiquent que le niveau de bruit émis est mesuré à un maximum de 70 décibels (dBA), pour une distance de 1 mètre de la machine (et une hauteur de 1,60 mètre). Les vibrations émises par la machine ont été mesurées à une valeur maximale de 2,5 m/s². - ATTENTION : Le National Institute for Occupational Safety and Health (NIOSH) recommande que l'exposition au bruit dans l'environnement de travail soit maintenue en dessous d'un niveau équivalent à 85 dBA pendant une période de huit heures, afin de minimiser la perte d'audition due au bruit dans le cadre professionnel. Toute personne travaillant à proximité de l'aspirateur doit porter une protection auditive appropriée afin d'éviter toute perte d'audition. Veuillez vous référer aux lois et réglementations locales pour de plus amples informations à ce sujet.
- Lors du stockage de l'aspirateur, le filtre doit être retiré et nettoyé, et le conteneur à déchets doit être vidé de tout débris. Conservez l'aspirateur à des températures comprises entre 0°C et 40°C (32°F et 104°F). Couvrez l'aspirateur afin de le protéger de l'accumulation de débris et/ou d'éléments environnementaux.

6. DÉBALLAGE, MANUTENTION, TRANSPORT ET STOCKAGE

Lors du déballage de la machine, vérifiez que les accessoires suivants sont inclus :

- Le raccord d'extrémité du tuyau ;
- Baguette en acier ;
- Brosse à plancher ;
- Tuyau d'aspiration principal avec manchette pour le raccorder à la machine ;

Si l'une des pièces mentionnées ci-dessus est manquante, veuillez contacter votre distributeur local ou notre représentant commercial. Protégez l'environnement : Veuillez éliminer les matériaux d'emballage et les composants usagés de la machine dans le respect de l'environnement et conformément aux réglementations locales en matière d'élimination des déchets.



Figure 6.1



Figure 6.2



Figure 6.3

Attention

Lors de la manipulation et du transport de la machine, n'utilisez jamais les poignées ou d'autres parties de la machine pour la soulever. Utilisez toujours un patin ou une palette pour le transport, et ne transportez jamais une machine non protégée sous la pluie ou la neige. La machine doit toujours être stockée et transportée en position verticale. La machine doit également toujours être stockée dans un environnement sec et à l'abri du gel.

7. TRAVAILLER AVEC LE VIDE

IMPORTANT : Avant de brancher le cordon d'alimentation à la source d'énergie, assurez-vous que la tension électrique correspond aux exigences indiquées sur la plaque signalétique de l'aspirateur. Assurez-vous que le tuyau flexible de l'aspirateur est bien fixé à l'entrée de l'aspirateur. Inspectez le câble d'alimentation (et les rallonges) pour détecter tout signe d'usure ou de détérioration. Remplacez-le si nécessaire. Basculez les interrupteurs de moteur en position "1" pour mettre les moteurs en marche, et en position "0" pour les arrêter.

ATTENTION : Avant de mettre les moteurs du dépoussiéreur en marche, assurez-vous toujours qu'ils sont au repos complet avant de les mettre sous tension. De même, avant de brancher l'alimentation électrique, assurez-vous que les interrupteurs de démarrage sont abaissés.

MISE EN MARCHÉ DE L'ASPIRATEUR : L'aspirateur est équipé de deux boutons ON/OFF - un pour chaque moteur (fig. 7). Pour le mettre en marche, appuyez sur les boutons en position "I". Lorsqu'un bouton est en position "ON", il s'allume en rouge. Pour l'éteindre, tournez respectivement le bouton en position "O".

L'aspirateur est équipé d'un compteur horaire qui indique les heures de travail.



Figure 7

7.1 ROUE PIVOTANTE VERROUILLABLE

Une roue pivotante verrouillable est située à l'avant du dépoussiéreur. Le blocage de la roue empêche l'aspirateur de se déplacer et de causer des dommages ou des blessures. La roue doit être verrouillée sur les surfaces inégales afin d'éviter tout roulement ou mouvement inattendu. Pour verrouiller ou déverrouiller la roue pivotante, suivez la procédure indiquée ci-dessous.

- Pour bloquer la roue pivotante, appuyez sur la languette métallique.
- Pour déverrouiller la roue pivotante, appuyez vers l'arrière sur la languette métallique qui dépasse de la partie supérieure de la roue.



Figure 7.1

7.2 NETTOYAGE DU FILTRE PRINCIPAL

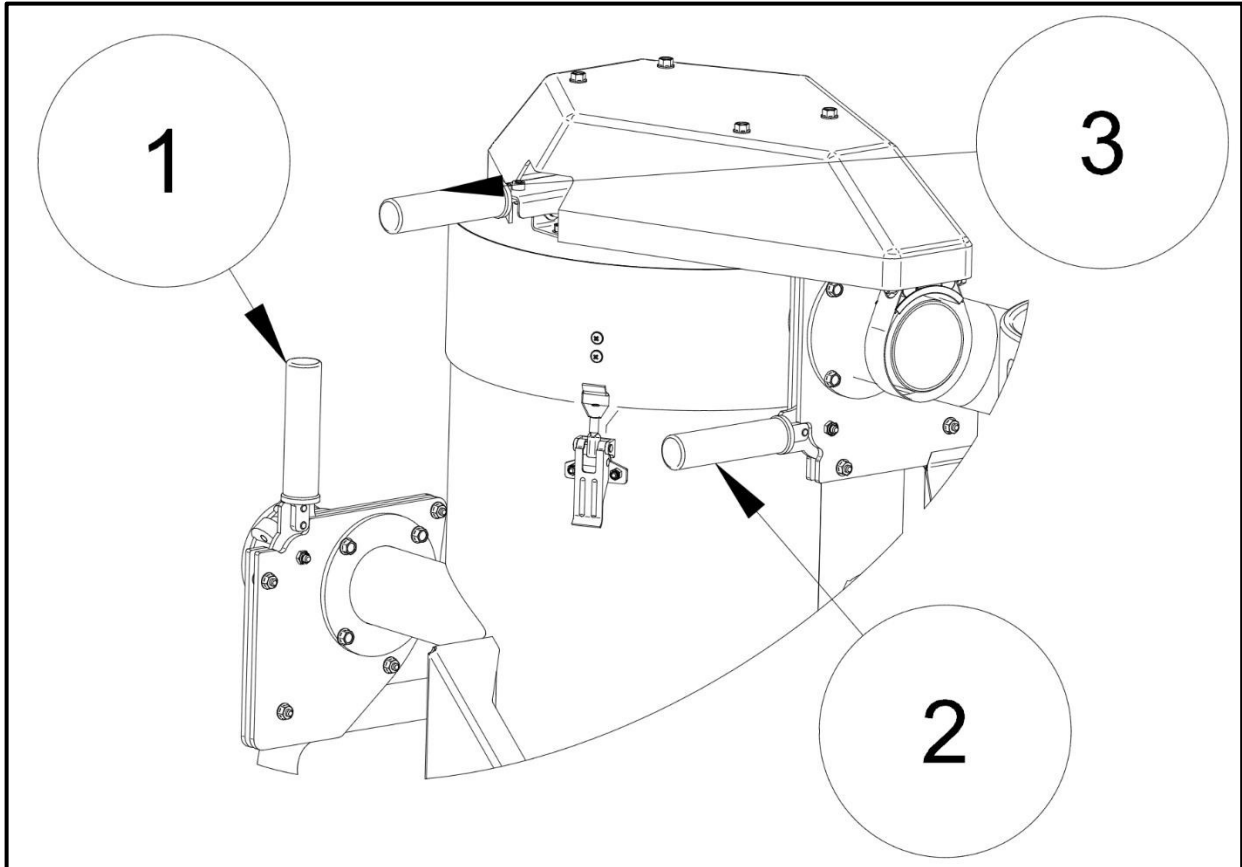


Figure 7.2

Le Lavina V20E utilise un système de nettoyage manuel du filtre par impulsion de jet. Un cycle de nettoyage du filtre dure de 10 à 20 secondes, selon l'opérateur de l'aspirateur. Le filtre doit être nettoyé lorsque le vacuomètre passe au rouge ou en cas de faible aspiration. Si les performances d'aspiration ne sont toujours pas améliorées après un cycle de nettoyage, le filtre doit être remplacé par un nouveau.

La fig. 7.2 montre la position de travail de l'aspirateur (les vannes 1 et 2 sont ouvertes et la vanne 3 reste fermée). Pour nettoyer le filtre principal, suivez les étapes ci-dessous dans l'ordre exact :

1st . Fermez la vanne 2. Cela empêche la turbine d'aspirer l'air à travers la chambre du filtre, ce qui libère immédiatement la poussière qui s'y trouve et la fait tomber dans le sac en plastique longopack. Cette étape est très importante et ne doit pas être omise, car elle facilite considérablement le nettoyage ultérieur du filtre.

2nd . Après avoir déchargé la chambre de filtrage, rouvrez la vanne 2 et fermez la vanne 1. Cela crée un vide dans la chambre de filtration, indiqué par le manomètre (fig. 3.1) qui passe au rouge (-0,2 à -0,24 bar).

3rd . La chambre de filtration étant sous vide, ouvrez et fermez la vanne 3 - **3 à 5** fois pour nettoyer le filtre. Laissez **1 à 2** secondes entre chaque ouverture de la vanne pour rétablir le vide dans la chambre. Ceci peut également être vérifié à l'aide du manomètre. Une fois l'opération terminée, revenez à la position de fonctionnement normale, comme indiqué à la figure 7.2.

7.3 REMPLACEMENT DU FILTRE PRINCIPAL

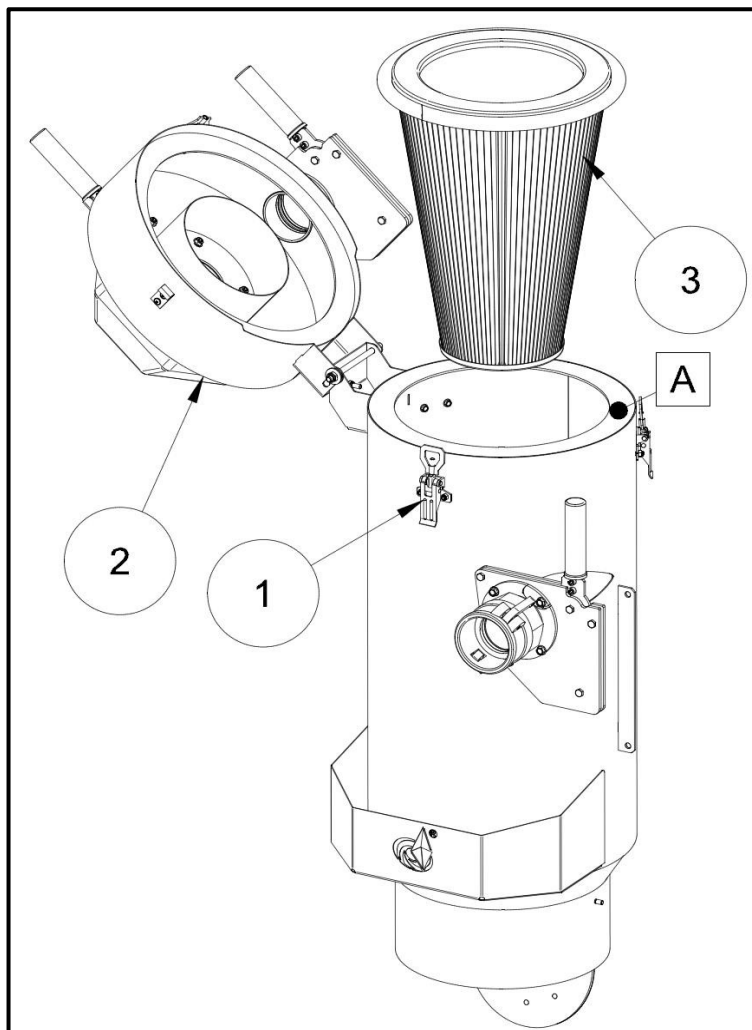


Figure 7.3

AVERTISSEMENT :

1. **Coupez le moteur et attendez l'arrêt complet de la turbine du ventilateur avant d'ouvrir la machine pour changer les filtres.**
2. **Ne touchez pas le pot d'échappement ! Il devient très chaud, même si le moteur ne tourne que peu de temps.**

IMPORTANT : Toutes les procédures suivantes doivent être effectuées avec le dépoussiéreur éteint (voir le début du chapitre 7). Avant d'effectuer tout travail ou entretien sur l'aspirateur, veillez à porter l'équipement de protection approprié. Il peut s'agir de vêtements couvrant la peau exposée, de lunettes de protection, d'un respirateur et/ou de gants de protection conformes à la classe de protection FFP3.

Pour remplacer le filtre principal, il faut d'abord débloquer les trois loquets (fig. 7.3 pos. 1), puis ouvrir le couvercle de la tête (fig. 7.3 pos. 2). Une fois ouvert, soulevez le filtre usagé (fig. 7.3 pos. 3) et placez-le soigneusement dans un sac en plastique. Ce sac doit être éliminé de manière appropriée. Nettoyez la zone où se trouve le filtre (fig. 7.3 A) et insérez le nouveau filtre. Seuls les filtres d'origine peuvent être utilisés.

ATTENTION : Si vous retirez le filtre principal pour le nettoyer, vous risquez de l'endommager en le frappant avec force ou en utilisant de l'air comprimé. Il peut être nettoyé à l'eau, mais pas sous haute pression. Laissez le filtre sécher complètement avant de l'installer.

7.4 CHANGEMENT DU FILTRE HEPA



Figure 7.4.1



Figure 7.4.2



Figure 7.4.3



Figure 7.4.4

Figure 7.4

IMPORTANT : Toutes les procédures suivantes doivent être effectuées avec le dépoussiéreur éteint (voir le début du chapitre 7). Avant d'effectuer tout travail ou entretien sur l'aspirateur, veuillez à porter l'équipement de protection approprié. Il peut s'agir de vêtements couvrant la peau exposée, de lunettes de protection, d'un respirateur et/ou de gants de protection conformes à la classe de protection FFP3.

IMPORTANT : le filtre usagé et les débris doivent être éliminés selon des méthodes conformes aux lois et réglementations locales en matière d'environnement.

Pour remplacer le filtre HEPA, vous devez suivre les quatre étapes indiquées à la fig.

7.4. 1st Détachez les quatre loquets (fig. 7.4.1).

2nd Retirez la partie supérieure de la chambre HEPA et assurez-vous que les anneaux d'étanchéité sont en place (fig. 7.4.2). 3rd Soulevez le filtre HEPA et placez-le soigneusement dans un sac en plastique (fig. 7.4.3).

4th Avant d'insérer le nouveau filtre HEPA, vérifiez l'étanchéité du fond de la chambre (fig. 7.4.4).

Après avoir placé le nouveau filtre HEPA dans la chambre, procédez dans l'ordre inverse.

7.5 REMPLACEMENT DES SACS LONGOPACK® (SACS À LANGER)



Figure 7.5.1



Figure 7.5.2

Figure 7.5

Le Lavina® V20E est équipé d'un système de déchets LONGOPAC pour un stockage efficace des poussières. Il s'agit d'un tube en plastique de 20 m de long qui sera divisé en sacs en plastique à l'aide des attaches zippées fixées à la machine.

IMPORTANT :

1. ÉTEINDRE L'ASPIRATEUR ;

- Veillez à ce qu'il y ait au moins 3 à 4 pouces de sac vide entre le fond du bac à poussière et le haut des débris/déchets.
- Installez deux attaches zip ou des colliers de serrage autour du sac en plastique : 1 situé au-dessus du sommet des débris/déchets, et un second situé environ 2 à 3 pouces plus haut sur le sac). Les deux attaches doivent être solidement serrées afin d'empêcher l'ouverture du sac et un éventuel déversement (Fig 7.5.1).
- À l'aide d'un couteau bien aiguisé ou de ciseaux, coupez toute la partie du sac en plastique située entre les deux attaches de fermeture éclair ou les colliers de serrage (Fig. 7.5.1). Retirez et jetez la partie du sac contenant la poussière et les débris.
- Tirez le sac vers le bas jusqu'à ce que son extrémité atteigne la plaque inférieure de support du sac (Fig 7.5.2).

IMPORTANT : Lors de l'élimination des sacs contenant des débris, veillez à utiliser des conteneurs et des méthodes d'élimination des déchets conformes à toutes les lois et réglementations environnementales en vigueur dans votre pays et dans votre région.

7.6 INSTALLATION DES RECHARGES LONGOPAC

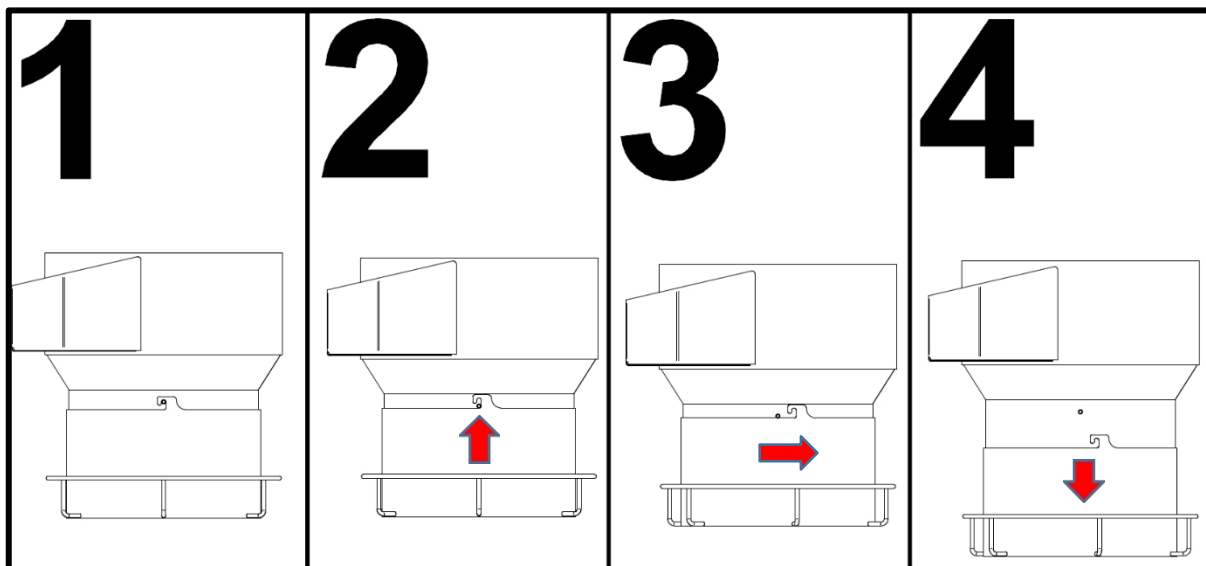


Figure 7.6

Lorsque la cartouche de sacs en plastique est épuisée, la recharge de sacs en plastique peut être installée en suivant les procédures suivantes :

1. A la **fig. 7.6 pos. 1**, vous pouvez voir la position verrouillée du porte-sac en plastique LONGOPACK® et pour l'enlever vous devez :
 - Soulever le support d'environ 10-15 mm pour le déverrouiller **fig. 7.6 pos.2** ;
 - Tournez le support suffisamment pour pouvoir l'abaisser et le retirer de la chambre de filtration. **fig. 7.6 pos.3** ;
 - Retirer le support **fig. 7.6 pos.4** ;
2. Comme vous avez retiré le support de l'aspirateur, vous pouvez maintenant placer le nouveau sac LONGOPACK en suivant les étapes suivantes :



Figure 7.6.1



Figure 7.6.2

1. Placer la recharge du sac LONGOPAC® dans l'anneau de support. Veillez à ce que les deux extrémités de la recharge soient orientées vers le haut. Tirez l'extrémité intérieure de la recharge vers le bas sur la surface intérieure de l'anneau de support du sac en vous assurant que le crochet du support dépasse du sac (Fig. 7.6.1 et 7.6.2).
2. Après avoir installé le nouveau sac, vous devez fixer le support à la chambre de filtration en suivant les étapes de la fig. 7.6, en procédant à l'envers.
3. Une fois que vous l'avez fixé et que le collier de serrage est bien installé, tirez le sac vers le bas jusqu'à ce que son extrémité atteigne la plaque inférieure de support du sac (fig. 7.5.2). L'aspirateur est maintenant prêt à fonctionner.

8. ENTRETIEN ET INSPECTION

IMPORTANT : Toutes les procédures suivantes doivent être effectuées avec l'aspirateur éteint et le câble d'alimentation débranché de la source de courant. Avant d'effectuer tout travail ou entretien sur l'aspirateur, veillez à porter l'équipement de protection approprié (vêtements, lunettes de protection et/ou gants). Afin de garantir un fonctionnement sûr et efficace de l'aspirateur, les procédures suivantes doivent être effectuées périodiquement (en fonction de la fréquence d'utilisation) :

- Retirez les filtres et inspectez-les pour détecter tout signe d'usure excessive ou de détérioration. Remplacez-les si nécessaire.
- Inspecter tous les composants électriques (interrupteurs, prises, câbles, etc.) pour vérifier qu'ils ne sont pas endommagés ou que le câblage n'est pas à nu. Remplacez-les si nécessaire.
- Assurez-vous que toutes les vis, tous les boulons et tous les écrous sont correctement serrés.
- Vérifiez le niveau du conteneur à déchets. Nettoyez et videz le conteneur lorsque les débris atteignent au maximum 75 % de sa capacité totale.
- Vérifiez que le tuyau flexible de l'aspirateur et les accessoires ne présentent pas d'usure ou de dommages importants. Si des trous sont présents, l'efficacité de l'aspirateur sera réduite et des débris s'infiltreront dans l'environnement de travail.

8.1 LAVINA® V20E SCHÉMA ÉLECTRIQUE

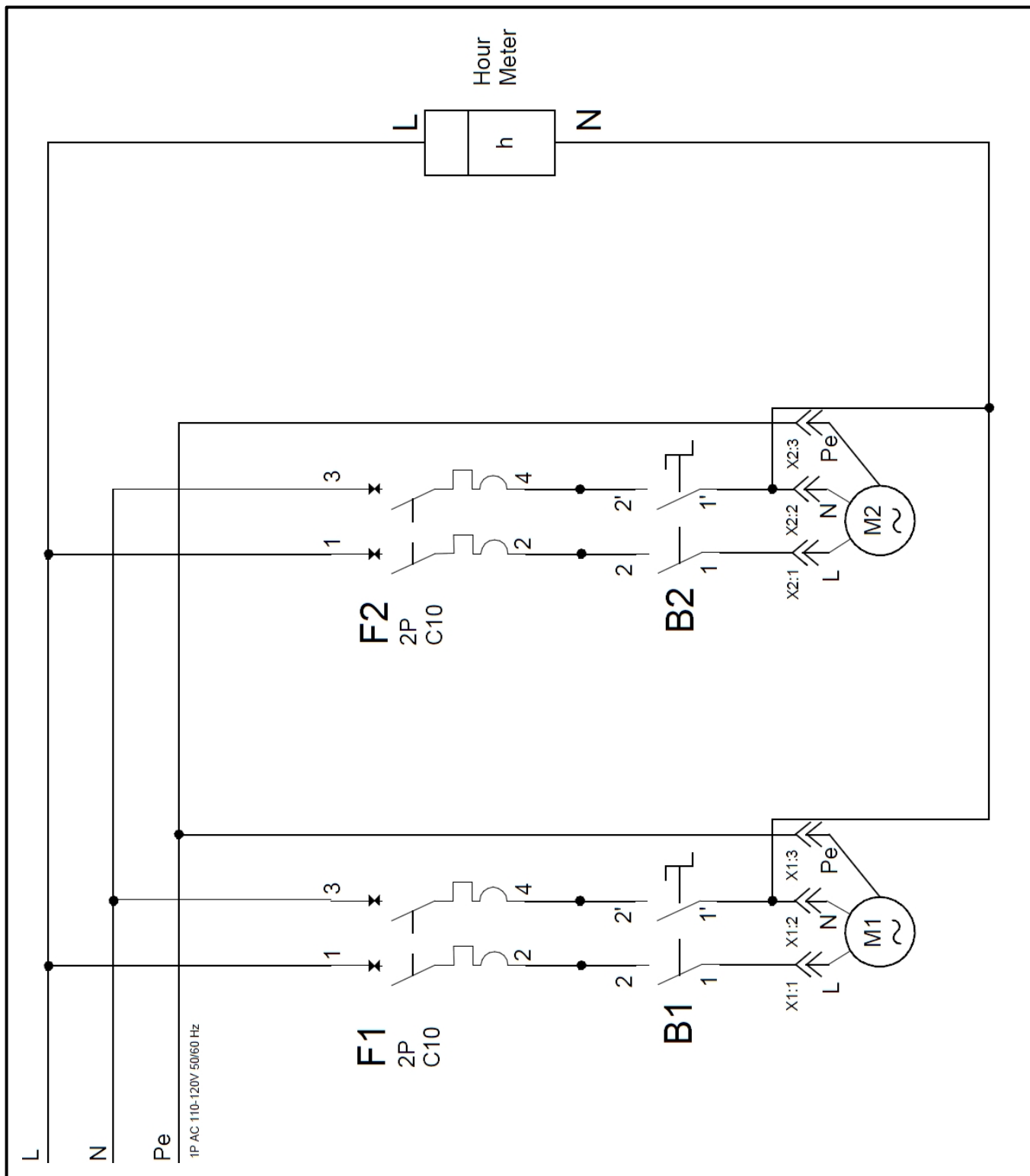


Figure 8.1

8.2 ENTRETIEN DES MOTEURS À VIDE

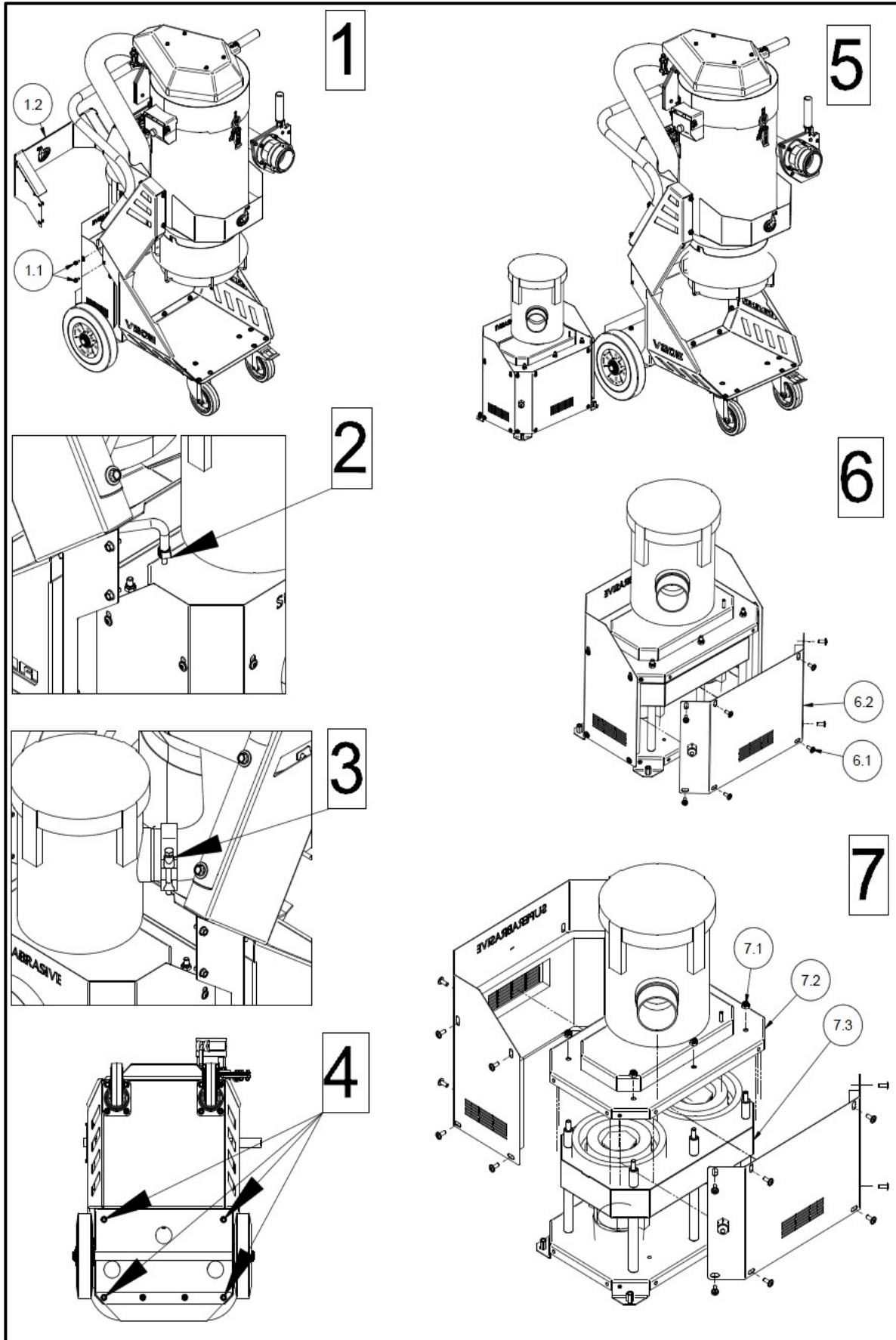


Figure 8.2

Pendant la durée de vie du moteur d'aspiration, les balais de carbone à l'intérieur du moteur peuvent être remplacés une fois.

Ces brosses sont considérées comme des "pièces d'usure" et leur remplacement n'est pas couvert par la garantie de l'aspirateur. Pour plus d'informations, veuillez contacter Superabrasive ou un centre de service agréé.

Pour remplacer l'un des moteurs, débranchez d'abord le dépoussiéreur de l'alimentation électrique, puis procédez aux étapes suivantes (fig. 8.2) :

1. Dévisser les quatre boulons pos. 1.1 et retirer le couvercle arrière décoratif pos. 1.2.
2. Desserrer le loquet et débrancher le tuyau d'aspiration de la chambre du moteur.
3. Desserrer le loquet et déconnecter le tuyau intermédiaire de la chambre du filtre HEPA.
4. Dévisser les quatre boulons qui maintiennent la chambre du moteur sur le châssis.
5. Retirez la chambre du moteur du châssis de l'aspirateur jusqu'à ce que le câblage le permette.
6. Ouvrez légèrement le capot avant pour pouvoir accéder aux connexions situées derrière et débranchez les sabots de câble. Déplacez la chambre du moteur à un endroit plus pratique pour l'entretien.
7. En même temps que l'on enlève le couvercle avant, on enlève aussi le couvercle arrière de la chambre du moteur. Dévisser les écrous pos. 7.1 et retirer la section pos. 7.2. Les trois moteurs sont montés sur la section pos. 7.3. Enlevez-la et vous aurez un accès complet aux moteurs.

8.3 REMPLACEMENT DU CLAPET DE LA CHAMBRE DE FILTRATION

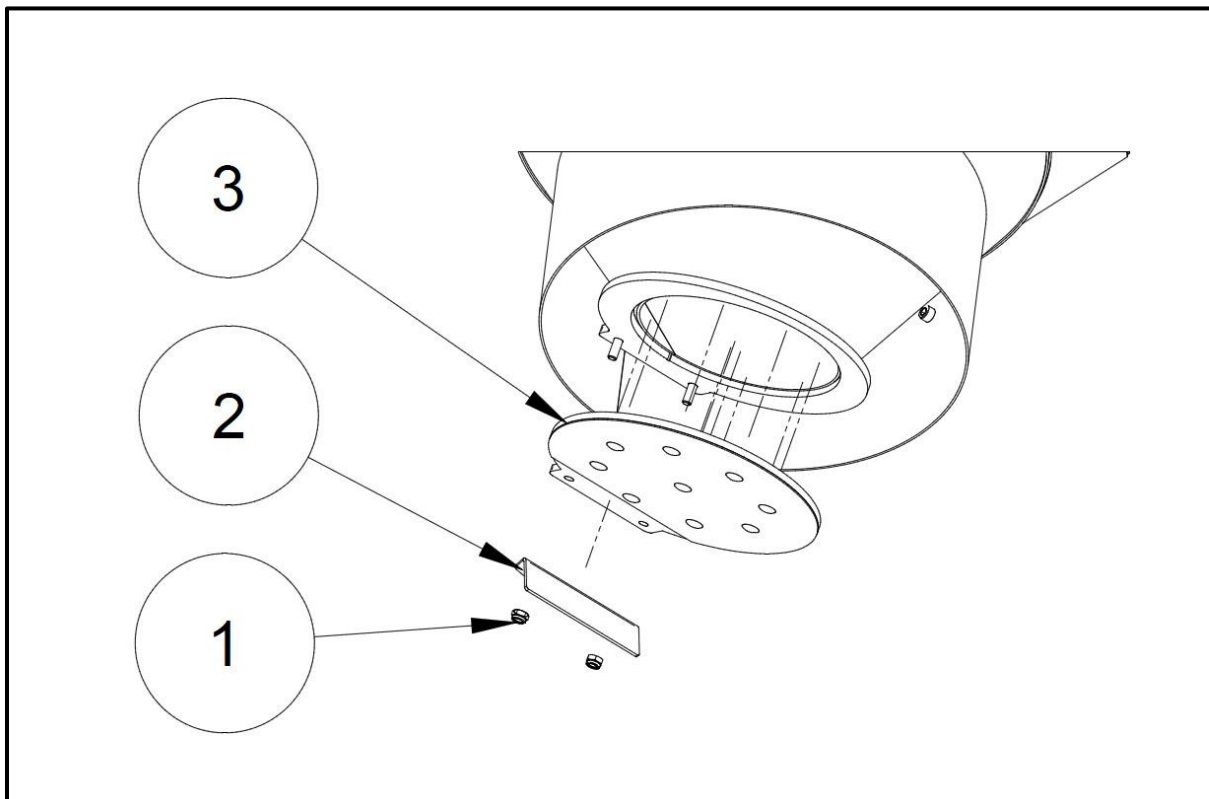


Figure 8.6

Pour changer de volet, suivez ces 3 étapes (fig. 8.6) :

- Dévisser les écrous pos.1 ;
- Retirer la plaque de limitation pos.2 ;
- Retirer le rabat pos.3 ;

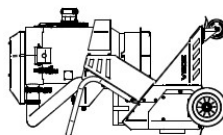

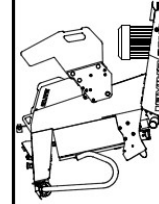
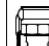
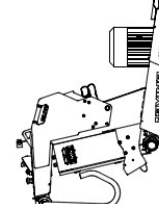
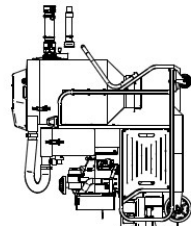
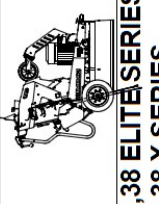
Montez le nouveau volet et suivez les étapes dans l'ordre inverse.

9. DÉPANNAGE

INDEX DES PROBLÈMES ET DES SOLUTIONS

PROBLÈME OU SYMPTÔME LIÉ AU DÉPOUSSIÉREUR	CAUSE POSSIBLE	ACTION CORRECTIVE
LE DÉPOUSSIÉREUR NE DÉMARRE PAS OU NE FONCTIONNE PAS.	L'ALIMENTATION ÉLECTRIQUE DU DÉPOUSSIÉREUR EST INSUFFISANTE	VÉRIFIER QUE LE CÂBLE ÉLECTRIQUE, LA FICHE ET LES CONNEXIONS NE SONT PAS ENDOMMAGÉS
	LE DISJONCTEUR ÉLECTRIQUE OU LE GFI (GROUND FAULT INTERRUPTER) S'EST DÉCLENCHÉ	RÉINITIALISER LE DISJONCTEUR OU LE(S) DISPOSITIF(S) GFI.
DE LA POUSSIÈRE S'ÉCHAPPE DU DÉPOUSSIÉREUR EN COURS DE FONCTIONNEMENT.	LE TUYAU D'ASPIRATION OU LES OUTILS PRÉSENTENT DES TROUS OU DES FISSURES	VÉRIFIER QUE LE TUYAU D'ASPIRATION ET LES OUTILS NE PRÉSENTENT PAS DE TROUS OU DE FISSURES. REMPLACEZ-LES SI NÉCESSAIRE.
	LE FILTRE PRÉSENTE DES TROUS	RETIREZ LE(S) FILTRE(S) DE L'ASPIRATEUR ET VÉRIFIEZ QU'IL(S) N'EST (NE SONT) PAS TROUÉ(S) OU DÉCHIRÉ(S). REMPLACEZ-LES SI NÉCESSAIRE.
	LES JOINTS SOUS VIDE SONT MAL ALIGNÉS OU ENDOMMAGÉS	S'ASSURER QUE TOUS LES JOINTS EN CAOUTCHOUC ET EN MOUSSE SONT INSTALLÉS ET ALIGNÉS CORRECTEMENT. REMPLACEZ-LES S'ILS PRÉSENTENT DES DOMMAGES VISIBLES.
LE DÉPOUSSIÉREUR NE FONCTIONNE PAS EFFICACEMENT OU A UNE FAIBLE PUISSANCE D'ASPIRATION.	LE TUYAU D'ASPIRATION PRÉSENTE UNE OBSTRUCTION OU DES TROUS	VÉRIFIER QUE LE TUYAU N'EST PAS OBSTRUÉ ET LE DÉGAGER SI NÉCESSAIRE. REMPLACER LE TUYAU S'IL PRÉSENTE DES TROUS VISIBLES.
	LE RÉSERVOIR/SAC À POUSSIÈRE DE L'ASPIRATEUR EST PLEIN	SUIVRE LA PROCEDURE POUR NETTOYER LE FILTRE PRINCIPAL, ARRETER LES MOTEURS ET NETTOYER LE COLLECTEUR DE POUSSIÈRE. REMPLACER LE LONGOPAC® SECTION DU SAC REMPLIE DE POUSSIÈRE ET DE DÉBRIS.
	LE(S) FILTRE(S) À VIDE A (ONT) BLOCAGE EXCESSIF	NETTOYER LE FILTRE. REMPLACER SI NÉCESSAIRE
LE(S) MOTEUR(S) FAIT(FONT) UN BRUIT EXCESSIF.	LE(S) MOTEUR(S) EST (SONT) ENDOMMAGÉ(S)	REEMPLACER LE MOTEUR ENDOMMAGÉ. CONTACTER SUPERABRASIVE OU UN CENTRE DE SERVICE AUTORISÉ

10. ADAPTATEURS ET RACCORDS POUR LE VIDE LAVINA

<p>Adapter needed to connect the pre-separator's hose to the vacuum.</p>  <p>V20 ELITE SERIES V20 X SERIES</p> <table border="1" data-bbox="351 1456 430 1724"> <tr> <th colspan="2">V20 SERIES</th> </tr> <tr> <td>ELITE</td> <td>Part No: A71.00.00</td> </tr> <tr> <td>X</td> <td>Part No: A70.00.00</td> </tr> <tr> <th colspan="2">V25 SERIES</th> </tr> <tr> <td>ELITE</td> <td>Part No: A73.00.00</td> </tr> <tr> <td>X</td> <td>Part No: 30316000116</td> </tr> </table> 	V20 SERIES		ELITE	Part No: A71.00.00	X	Part No: A70.00.00	V25 SERIES		ELITE	Part No: A73.00.00	X	Part No: 30316000116	<p>Adapter needed to connect the vacuum's main hose (MH) to the pre-separator.</p> <p>V20 SERIES</p> <table border="1" data-bbox="287 1008 367 1232"> <tr> <td>ELITE</td> <td>Part No: A71.00.00</td> </tr> <tr> <td>X</td> <td>Part No: A70.00.00</td> </tr> </table> <p>V25 SERIES</p> <table border="1" data-bbox="383 1008 462 1232"> <tr> <td>ELITE</td> <td>Part No: A71.00.00</td> </tr> <tr> <td>X</td> <td>Part No: A71.00.00</td> </tr> </table> <p>V32 SERIES</p> <table border="1" data-bbox="462 1008 542 1232"> <tr> <td>ELITE</td> <td>DIRECT CONNECTION</td> </tr> <tr> <td>X</td> <td>DIRECT CONNECTION</td> </tr> </table>	ELITE	Part No: A71.00.00	X	Part No: A70.00.00	ELITE	Part No: A71.00.00	X	Part No: A71.00.00	ELITE	DIRECT CONNECTION	X	DIRECT CONNECTION	<p>IMPORTANT: if you want to connect certain vac model directly to a machine, different from the vac's model group (for example vac 20 with machine 25), the info from the selection bellow applies.</p> <p>MH + 2" ●</p> <p>MH + 2.5" ●</p> <p>MH + 3" ●</p> <p>Part No A71.00.00 + V25X-00.60.00</p> <p>Part No A76.00.00</p>	 <p>L20 ELITE SERIES L20 X SERIES</p>
V20 SERIES																											
ELITE	Part No: A71.00.00																										
X	Part No: A70.00.00																										
V25 SERIES																											
ELITE	Part No: A73.00.00																										
X	Part No: 30316000116																										
ELITE	Part No: A71.00.00																										
X	Part No: A70.00.00																										
ELITE	Part No: A71.00.00																										
X	Part No: A71.00.00																										
ELITE	DIRECT CONNECTION																										
X	DIRECT CONNECTION																										
<p>V25 ELITE SERIES V25 X SERIES</p> <p>Part No A73.00.00</p> 	<p>V20 SERIES TO L25 ELITE</p> <table border="1" data-bbox="590 1008 654 1232"> <tr> <td>ELITE</td> <td>Part No: A71.00.00</td> </tr> <tr> <td>X</td> <td>Part No: A70.00.00</td> </tr> </table> <p>V20 SERIES TO L25 X</p> <table border="1" data-bbox="670 1008 734 1232"> <tr> <td>ELITE</td> <td>Part No: A71.00.00</td> </tr> <tr> <td>X</td> <td>Part No: A70.00.00</td> </tr> </table> <p>V25 SERIES TO L25 ELITE</p> <table border="1" data-bbox="750 1008 813 1232"> <tr> <td>ELITE</td> <td>Part No: A71.00.00</td> </tr> <tr> <td>X</td> <td>Part No: A71.00.00</td> </tr> </table> <p>V25 SERIES TO L25 X</p> <table border="1" data-bbox="829 1008 893 1232"> <tr> <td>ELITE</td> <td>Part No: A71.00.00</td> </tr> <tr> <td>X</td> <td>Part No: A71.00.00</td> </tr> </table> <p>V32 SERIES TO L25 ELITE</p> <table border="1" data-bbox="909 1008 973 1232"> <tr> <td>ELITE</td> <td>DIRECT CONNECTION</td> </tr> <tr> <td>X</td> <td>DIRECT CONNECTION</td> </tr> </table> <p>V32 SERIES TO L25 X</p> <table border="1" data-bbox="989 1008 1053 1232"> <tr> <td>ELITE</td> <td>DIRECT CONNECTION</td> </tr> <tr> <td>X</td> <td>DIRECT CONNECTION</td> </tr> </table>	ELITE	Part No: A71.00.00	X	Part No: A70.00.00	ELITE	Part No: A71.00.00	X	Part No: A70.00.00	ELITE	Part No: A71.00.00	X	Part No: A71.00.00	ELITE	Part No: A71.00.00	X	Part No: A71.00.00	ELITE	DIRECT CONNECTION	X	DIRECT CONNECTION	ELITE	DIRECT CONNECTION	X	DIRECT CONNECTION	<p>MH + 2" ●</p> <p>MH + 2" ●</p> <p>MH + 2.5" ●</p> <p>MH + 2.5" ●</p> <p>MH + 3" ●</p> <p>MH + 3" ●</p> <p>Part No A73.00.00</p> <p>Part No A71.00.00</p> <p>Part No A71.00.00 + V25X-00.60.00</p> <p>Part No A71.00.00 + V25X-00.60.00</p>	 <p>L25,30 ELITE SERIES L25,30 X SERIES</p>
ELITE	Part No: A71.00.00																										
X	Part No: A70.00.00																										
ELITE	Part No: A71.00.00																										
X	Part No: A70.00.00																										
ELITE	Part No: A71.00.00																										
X	Part No: A71.00.00																										
ELITE	Part No: A71.00.00																										
X	Part No: A71.00.00																										
ELITE	DIRECT CONNECTION																										
X	DIRECT CONNECTION																										
ELITE	DIRECT CONNECTION																										
X	DIRECT CONNECTION																										
<p>Series 32 and 38 of machines and vacuums don't need any adaptors as they all use 3" Camlock connections.</p>  <p>V32,38 ELITE SERIES V32,38 X SERIES</p>	<p>MH + 2.5" ●</p> <p>Part No A73.00.00</p> <p>Part No A73.00.00</p> <p>Part No A71.00.00</p> <p>Part No A71.00.00</p> <p>LAVINA VACUUM MAIN HOSE (MH)</p> <table border="1" data-bbox="1244 716 1372 918"> <tr> <td>V32 SERIES MAIN HOSE (both X and ELITE)</td> <td>V32GX-00.40.00</td> </tr> <tr> <td>V25 SERIES MAIN HOSE (both X and ELITE)</td> <td>V25X-00.40.00</td> </tr> <tr> <td>V20 X SERIES MAIN HOSE</td> <td>V20X-00.40.00</td> </tr> <tr> <td>V20 ELITE SERIES MAIN HOSE</td> <td>V20E50.00.00</td> </tr> </table> <p>IMPORTANT: We made it possible to connect a smaller vacuum to a larger machine (e.g. V20 with a L25) however, doing so will yield less than satisfactory results. We strongly recommend using the same model group machine and vacuum, or a larger vacuum with a smaller machine (e.g. L25 with V25 or V32).</p>	V32 SERIES MAIN HOSE (both X and ELITE)	V32GX-00.40.00	V25 SERIES MAIN HOSE (both X and ELITE)	V25X-00.40.00	V20 X SERIES MAIN HOSE	V20X-00.40.00	V20 ELITE SERIES MAIN HOSE	V20E50.00.00	 <p>L32,38 ELITE SERIES L32,38 X SERIES</p>																	
V32 SERIES MAIN HOSE (both X and ELITE)	V32GX-00.40.00																										
V25 SERIES MAIN HOSE (both X and ELITE)	V25X-00.40.00																										
V20 X SERIES MAIN HOSE	V20X-00.40.00																										
V20 ELITE SERIES MAIN HOSE	V20E50.00.00																										
		<p>PART DESCRIPTION TABLE</p> <table border="1" data-bbox="1276 224 1452 492"> <tr> <td>A70.00.00</td> <td>CAMLOCK ADAPTER 3inM-to-2inF</td> </tr> <tr> <td>A71.00.00</td> <td>CAMLOCK ADAPTER 3inM-to-2.5inF</td> </tr> <tr> <td>30316000116</td> <td>CAMLOCK ADAPTER 3inF-to-2inM</td> </tr> <tr> <td>A73.00.00</td> <td>CAMLOCK ADAPTER 3inF-to-2.5inM</td> </tr> <tr> <td>A76.00.00</td> <td>ADAPTER Ø60-to-2.5inF</td> </tr> <tr> <td>V25X-00.60.00</td> <td>ADAPTER 2.5inM-to-Ø60</td> </tr> </table>	A70.00.00	CAMLOCK ADAPTER 3inM-to-2inF	A71.00.00	CAMLOCK ADAPTER 3inM-to-2.5inF	30316000116	CAMLOCK ADAPTER 3inF-to-2inM	A73.00.00	CAMLOCK ADAPTER 3inF-to-2.5inM	A76.00.00	ADAPTER Ø60-to-2.5inF	V25X-00.60.00	ADAPTER 2.5inM-to-Ø60													
A70.00.00	CAMLOCK ADAPTER 3inM-to-2inF																										
A71.00.00	CAMLOCK ADAPTER 3inM-to-2.5inF																										
30316000116	CAMLOCK ADAPTER 3inF-to-2inM																										
A73.00.00	CAMLOCK ADAPTER 3inF-to-2.5inM																										
A76.00.00	ADAPTER Ø60-to-2.5inF																										
V25X-00.60.00	ADAPTER 2.5inM-to-Ø60																										

11. PIÈCES DE RECHANGE

Remarque : il existe trois variantes de V20E - V20E115V, V20E230V et V20EU.

11.1 PIÈCES GÉNÉRALES

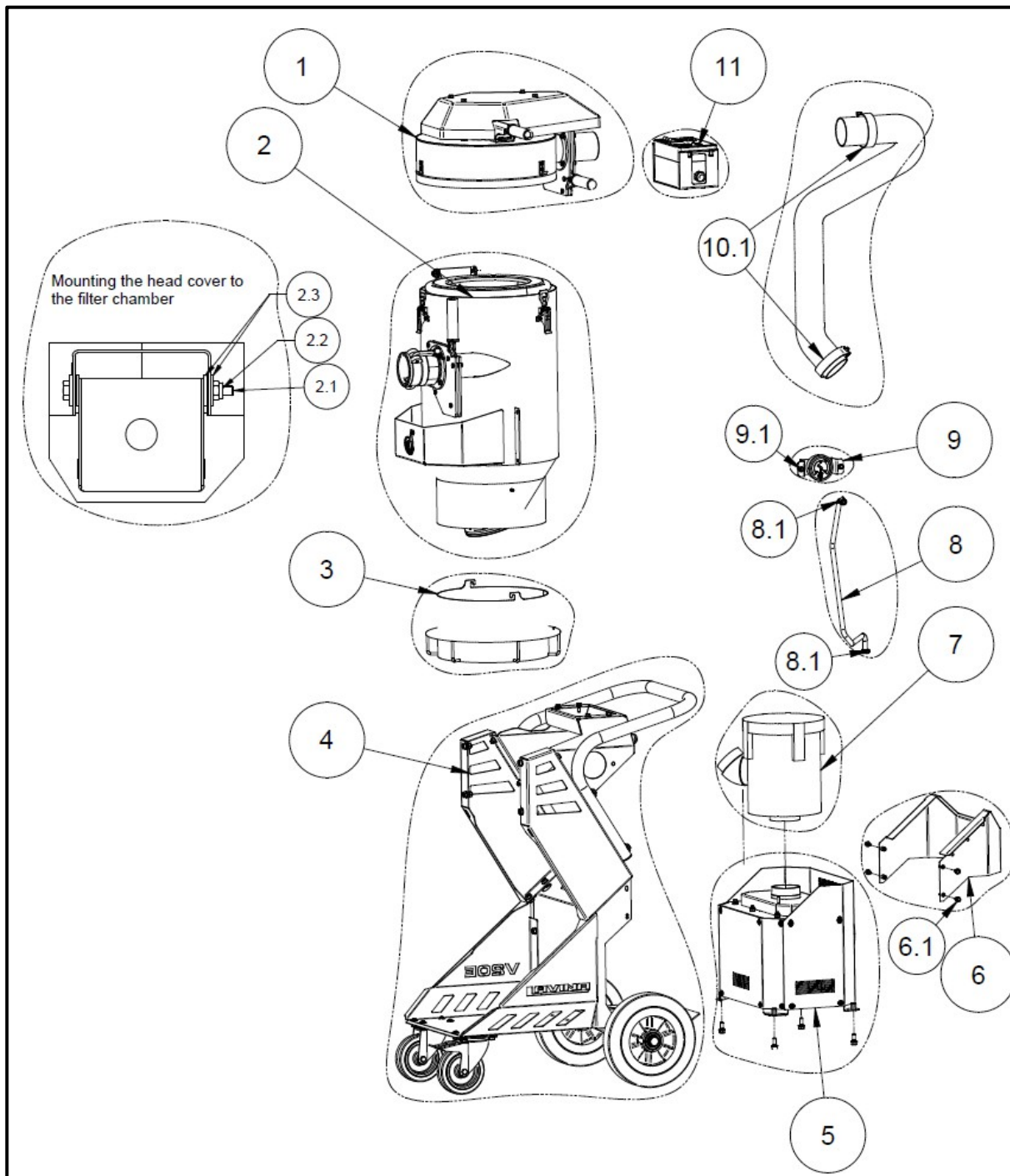


Figure 11.1

LAVINA® V20E PIECES GENERALES										
Modèle	Non.	Numéro d'article	Description	Pcs.	Modèle	Non.	Numéro d'article	Description	Pcs.	
TOUS	1	V25GE30.00.00	Assemblage du couvercle de la tête	1		7.1	30323000006	Chambre de filtration HEPA + filtre	1	
TOUS	2	V20E10.00.00	Chambre de filtre	1		7.2	V25GE40.00.04	Coude d'entrée HEPA	1	
	2.1	30301210166	Boulon M8x130 DIN 931	1	TOUS	8	V20E00.00.03	Tuyau de pression	1	
	2.2	30301240106	Ecrou M8 DIN 985	1		8.1	30308000419	Pince	2	
	2.3	30301221019	Rondelle M8 DIN 9021	4	TOUS	9	V25GE50.00.00	Assemblage de la jauge à vide	1	
TOUS	3	VE10.00.00	Porte-sac Longopac	1		9.1	30301210051	Boulon M6x16 DIN 6921	2	
TOUS	4	V20E20.00.00-2	Chariot	1	TOUS	10	V20E00.00.02	Tuyau intermédiaire	1	
DÉPENDANT DU MODÈLE	5	V20E11540.00.00-1-K V20EU40.00.00-1-K	Kit d'assemblage de l'unité de puissance	1		10.1	30308000408	Pince	2	
V20E115V	5.1	V20E11540.00.00-1	Assemblage de l'unité de puissance	1	DÉPENDANT DU MODÈLE	11	V20E11560.00.00-2-K V20E23060.00.00-2-K V20EU60.00.00-K-2	Kit de carte de contrôle	1	
V20E230V		V20EU40.00.00-1			V20E115V		11.1	V20E11560.00.00-2	Carte de contrôle	1
V20EU		V20EU40.00.00-1			V20E230V			V20E23060.00.00-2		
TOUS	5.2	30301210031	Boulon M8x20 DIN 6921	4	V20EU		V20EU60.00.00-2			
TOUS	6	V20E00.10.00	Couverture des services	1	TOUS	11.2	30301210051	Boulon M6x16 DIN 6921	4	
	6.1	30301210051	Boulon M6x16 DIN 6921	4						
TOUS	7	30323000006-K	Kit de chambre de filtration HEPA	1						

11.2 COUVERCLE DE LA TÊTE D'ASPIRATION

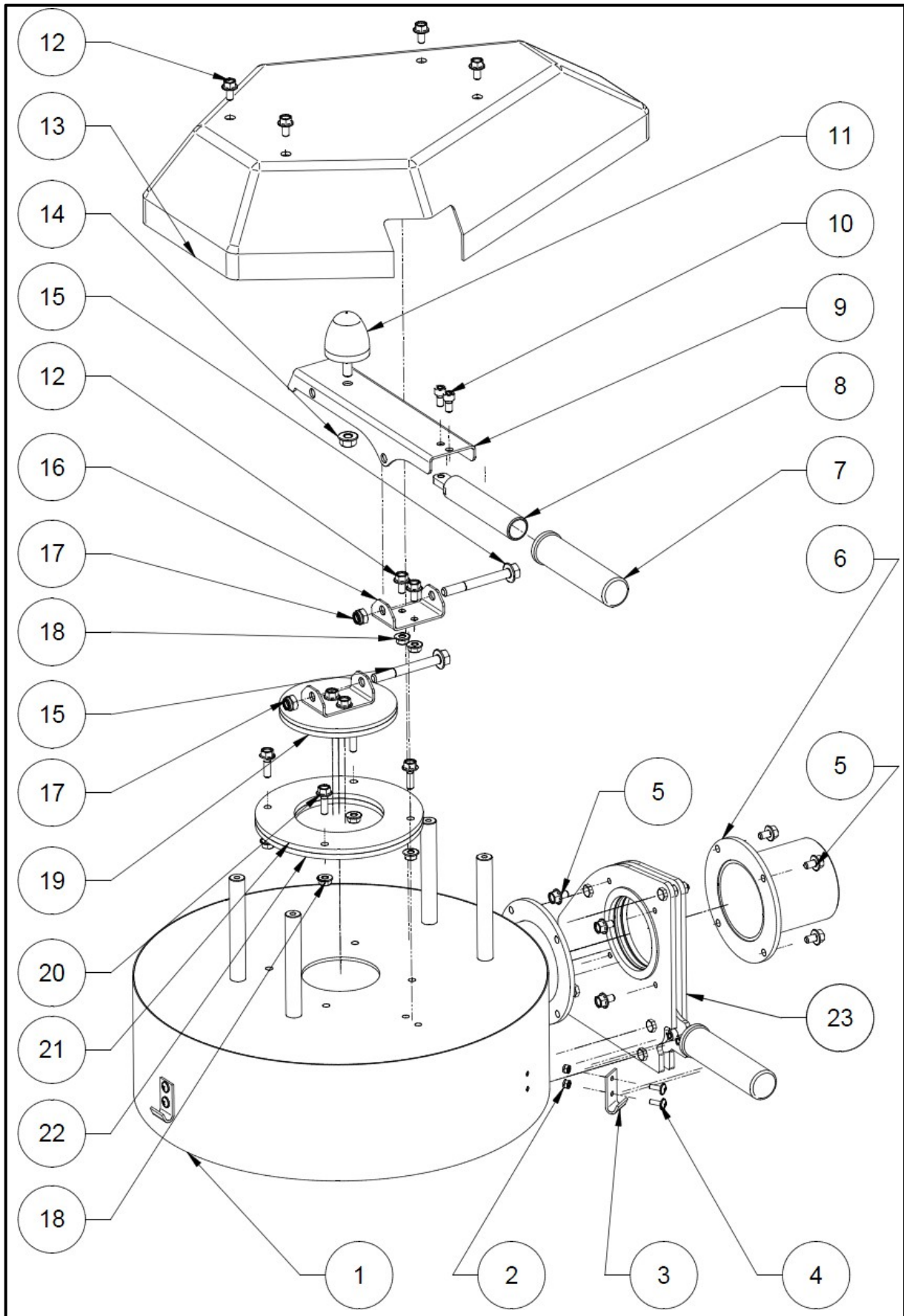
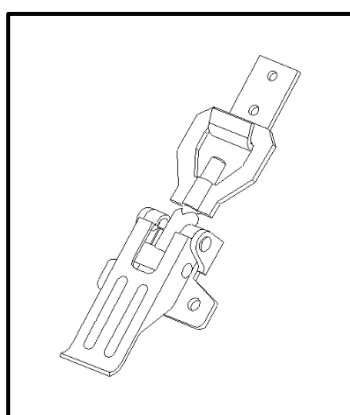
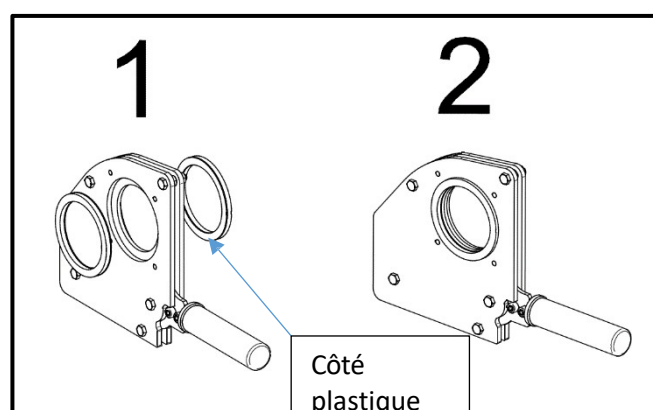


Figure 11.2

LAVINA® V20E COUVERCLE DE LA TÊTE D'ASPIRATION - V25GE30.00.00							
Non.	Numéro d'article	Description	Pcs.	Non.	Numéro d'article	Description	Pcs.
1	V25GE33.00.00	Corps de la tête d'aspiration	1	13	V25GE30.00.02	Couvercle supérieur	1
2	30301240114	Ecrou M4 DIN 985	6	14	30301240095	Ecrou M8 DIN 6923	1
3	30329000040	Jeu de pinces	3	15	30301210069	Boulon M8x70 DIN 6921	1
4	30301230066	Vis M4x12 DIN 967	6	16	V25GE30.00.01	Plaque d'appui	1
5	30301210043	Boulon M6x10 DIN 6921	8	17	30301240106	Ecrou M8 DIN 985	2
6	V25GE31.00.00	Tuyau de sortie	1	18	30301240098	Ecrou M6 DIN 6923	10
7	30329000014	Poignée en caoutchouc	1	19	V25GE34.00.00	Assemblage de la plaque à soupape	1
8	V20X-14.10.00	Corps de la poignée	1	20	30301210117	Boulon M6x20 DIN 6923	4
9	V25GE30.00.05	Poutre de vanne	1	21	V25GE32.00.01	Plaque de base de la vanne	1
10	30301230048	Vis M6x12 DIN 912	2	22	V25GE30.00.04	Sceau	1
11	30310000005	Tampon	1	23	V25GE11.00.00	Assemblage de la valve d'entrée	1
12	30301210048	Boulon M6x12 DIN 6921	6				

Remarque :

1. Le jeu de pinces (No 3) comprend la pince et la plaque de fixation et ne peut être commandé séparément (fig. 10.2.1).
2. Lors du montage de la soupape d'admission (pos. 23), les boulons (pos. 5) doivent être serrés à 6 Nm.
3. Avant de monter la soupape d'admission, assurez-vous que les deux bagues d'étanchéité sont en position. Le côté plastique du joint doit être en contact avec la soupape d'admission (fig. 10.2.2).

**Figure 11.2.1****Figure 11.2.2**

11.3 CHAMBRE DE FILTRATION PRINCIPALE

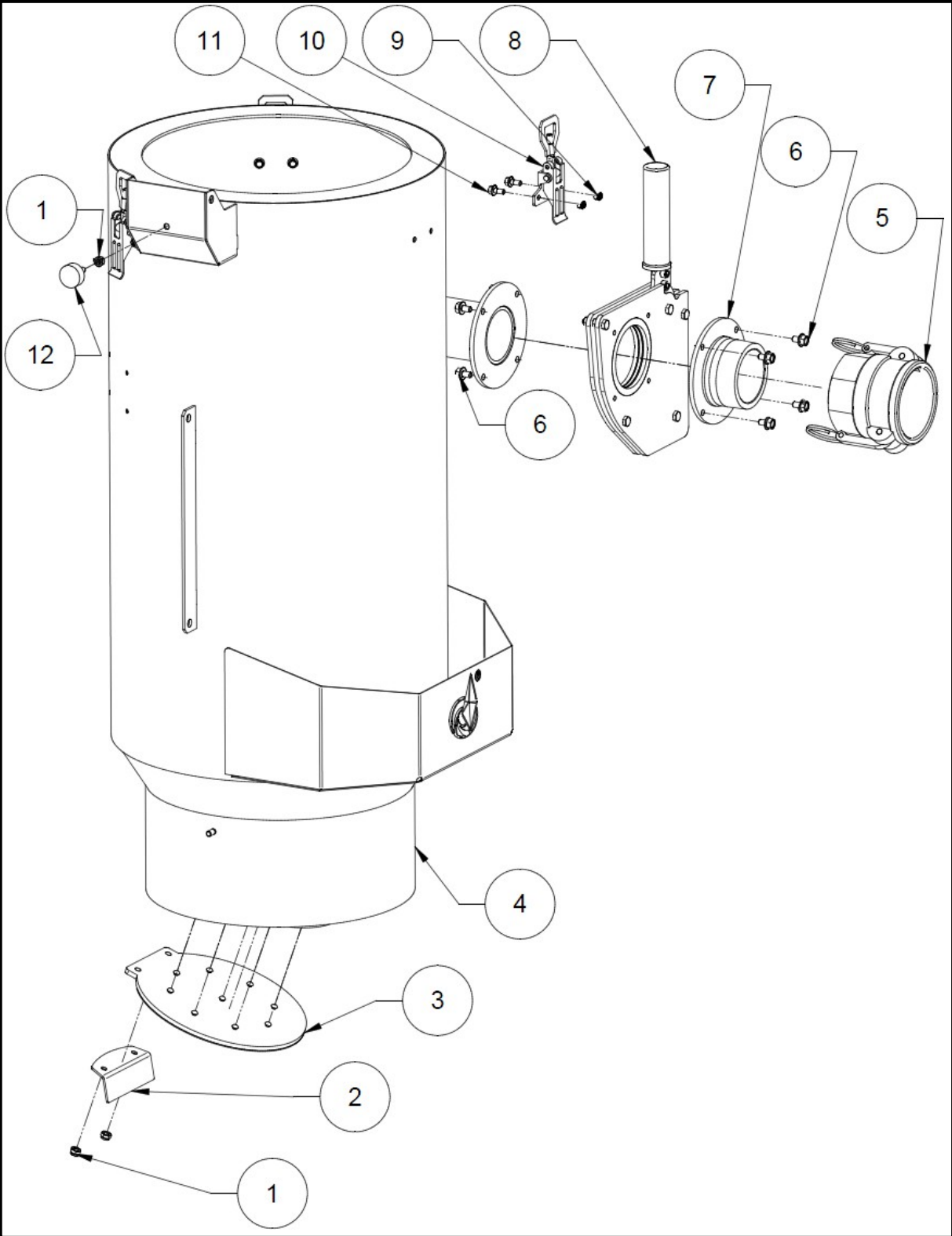


Figure 11.3

LAVINA® V20E CHAMBRE DE FILTRATION - V20E10.00.00							
Non.	Numéro d'article	Description	Pcs.	Non.	Numéro d'article	Description	Pcs.
1	30301240103	Ecrou M6 DIN 985	3	8	V25GE11.00.00	Assemblage de la valve d'entrée	1
2	V25GE10.00.02	Plaque restrictive du rabat	1	9	30301240110	Ecrou M5 DIN 982	6
3	V25GE14.00.01	Rabat	1	10	Voir 11.2	Jeu de pinces	3
4	V20E13.00.00	Corps de la chambre de filtre	1	11	30301210030	Boulon M5x12 DIN 6921	6
5	D250-AL	Raccord Camlock en aluminium D250-AL	1	12	30310000010	Tampon	1
6	30301210043	Boulon M6x10 DIN 6921	8				
7	V25X-13.00.00	Bride Camlock D200	1				

11.4 VANNE D'ENTRÉE

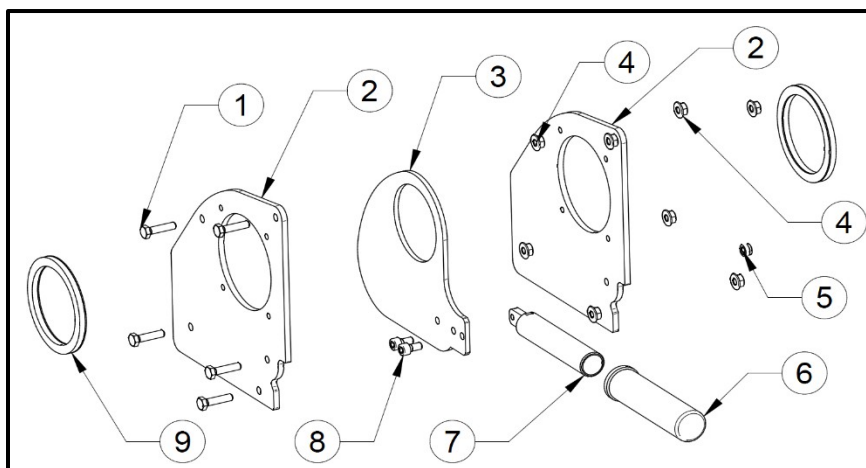


Figure 11.4

LAVINA® V20E VALVE D'ADMISSION - V25GE11.00.00-K							
Non.	Numéro d'article	Description	Pcs.	Non.	Numéro d'article	Description	Pcs.
1	30301210077	Boulon M6x25 DIN 933	5	6	30329000014	Poignée en caoutchouc	1
2	V25GE11.00.02	Bride de la vanne d'entrée	2	7	V20X-14.10.00	Corps de la poignée	1
3	V25GE11.00.01	Plaque de la soupape d'admission	1	8	30301230048	Vis M6x12 DIN 912	2
4	30301240098	Ecrou M6 DIN 6923	8	9	V25GE12.00.00	Bague d'étanchéité	2
5	30301240103	Ecrou M6 DIN 985	1	10			

11.5 TRANSPORT

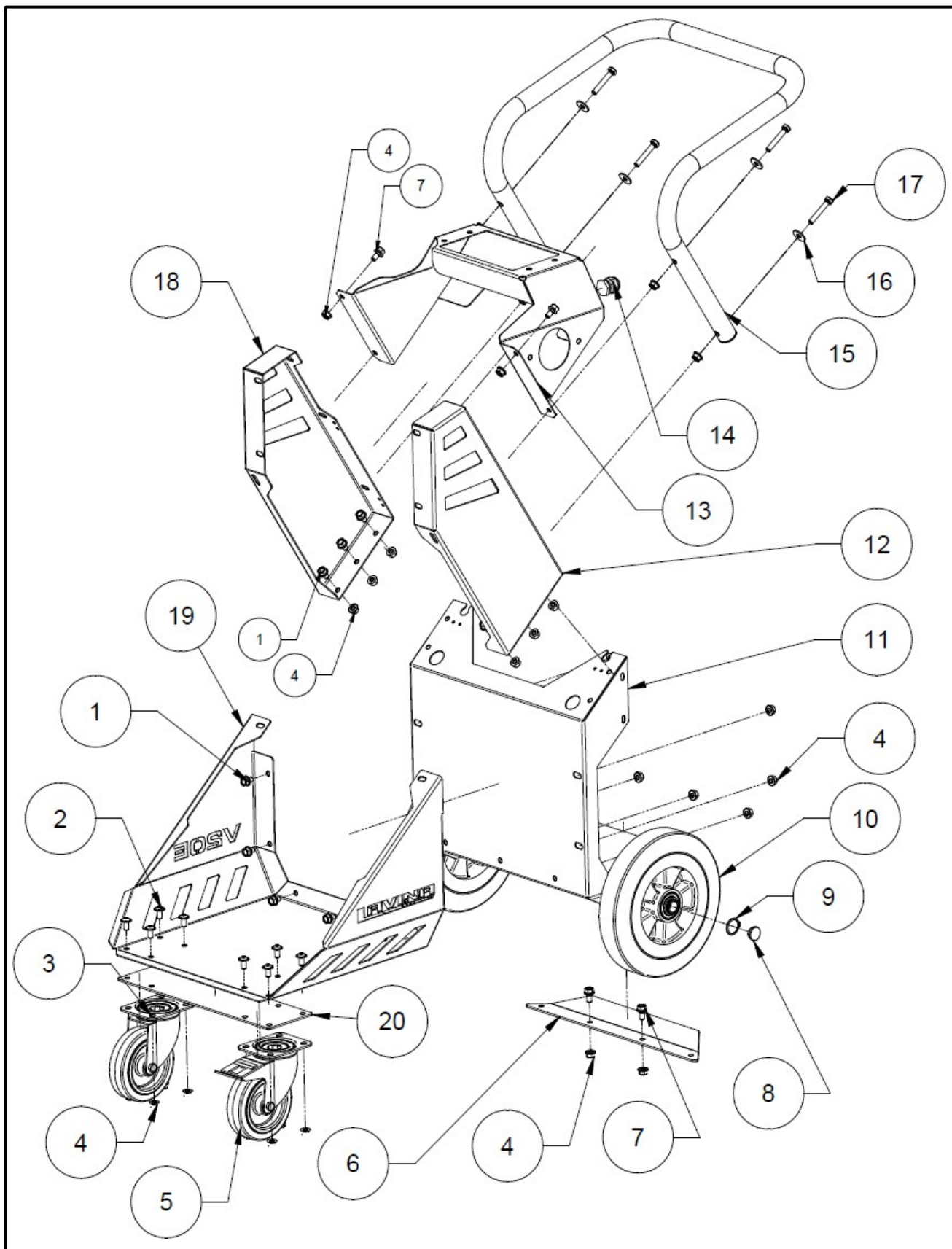


Figure 11.5

Dans les versions plus récentes, la plaque de base arrière (pos. 11) est révisée. Avec la version révisée, le butoir de pied (pos. 6) est exclu de l'assemblage.

LAVINA® V20E CHARIOT V20E20.00.00-1							
Non.	Numéro d'article	Description	Pcs.	Non.	Numéro d'article	Description	Pcs.
1	30301210058	Boulon M8x12 DIN 6921	13	12	V20E20.00.02	Support droit de la chambre de filtration	1
2	30301230209	Vis M8x16 ISO 7380F	8	13	V20E00.00.04	Plaque de base de la carte de contrôle	1
3		Voir pos.5		14	30311000403	Presse-étoupe M20x1,5	1
4	30301240095	Ecrou M8 DIN 6923	29	15	V20E00.20.00	Poignée	1
5	30312000046	Roue de blocage des roulettes	2	16	30301221019	Rondelle M8 DIN 9021	4
6	V20E20.10.02	Tampon de pied	1	17	30301210106	Boulon M8x50 DIN 933	4
7	30301210072	Boulon M8x16 DIN 6921	4	18	V20E20.00.01	Support de la chambre de filtration gauche	1
8	40401000112	Capuchon en plastique	2	19	V20E20.00.03	Base avant	1
9	30301250036	Circlip B25x1.2 DIN471	2	20	V20GE20.00.02	Plaque de renforcement	1
10	30312000004	Roue	2				
11	V20E20.10.00-2	Base arrière	1				

11.6 UNITÉ D'ALIMENTATION

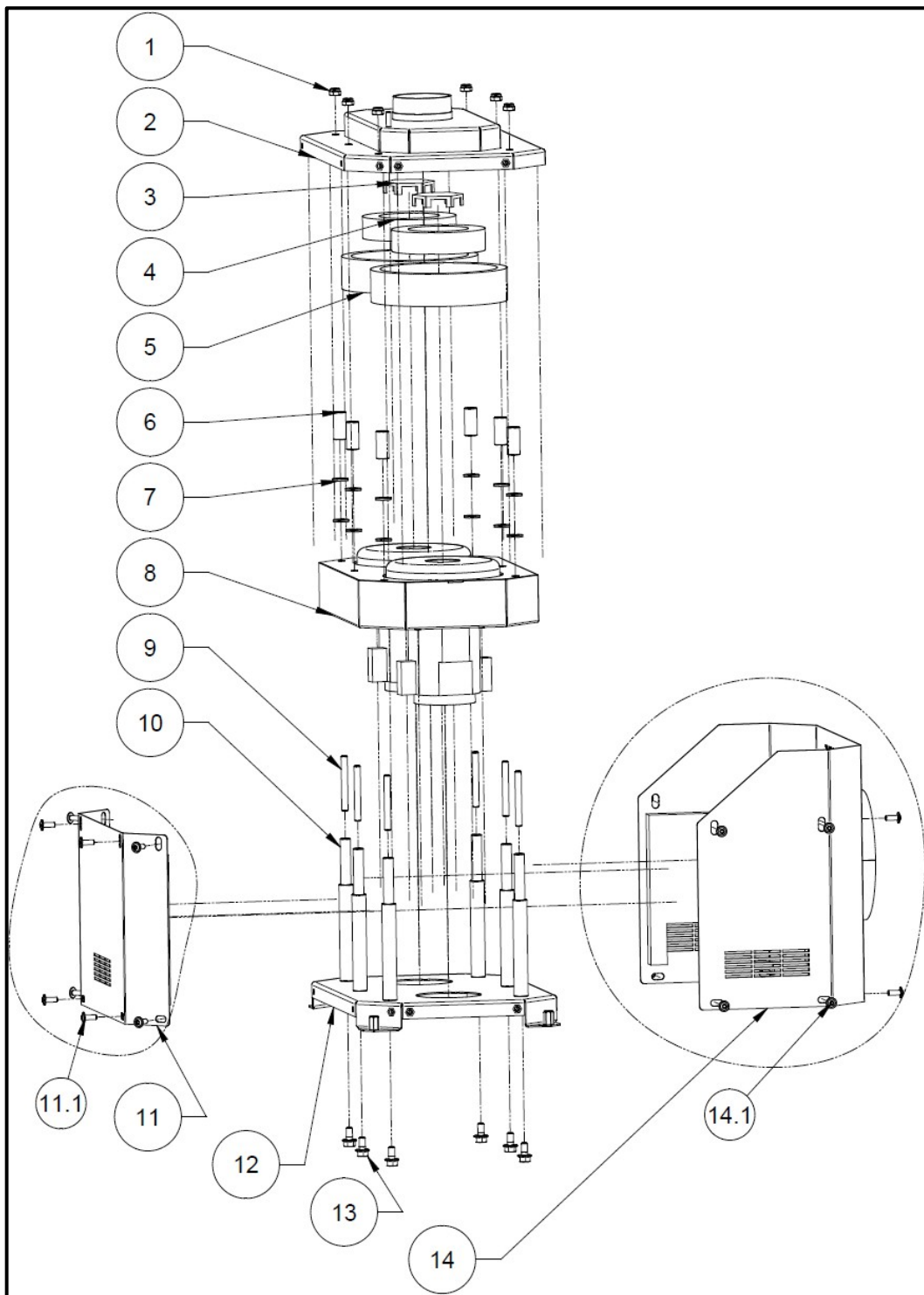


Figure 11.6

IMPORTANT : Il existe une nouvelle version de l'ensemble de l'unité de puissance. Les rondelles pos. 7 fig 11.6 sont

exclues de l'assemblage. Les pièces avec pos. 9,10,13 sur la fig. 11.6 sont remplacées et sont interchangeables avec les pièces pos. 8,9,11 et 12 sur la fig. 11.6-1.

UNITE DE PUISSANCE LAVINA® V20E :				
1. V20E115V - V25E11540.00.00 ; ANCIENNE VERSION				
2. V20E 230V - Utilisation de V20EU40.00.00 ;				
3. V20EU - V20EU40.00.00 ;				
Modèle	Non.	Numéro d'article	Description	Pcs.
TOUS	1	30301240106	Ecrou M8 DIN 985	6
TOUS	2	V20E42.00.00	Compartiment de regroupement des moteurs	1
TOUS	3	V25X-30.00.09	Vanne du moteur	2
TOUS	4	V25X-30.00.08	Joint de moteur	2
TOUS	5	V25E40.00.04	Joint principal	2
TOUS	6	V25E40.00.02	Manchon d'éloignement	6
V20E115	7	N/A	N/A	N/A
V20EU		30301221005	Rondelle M10 DIN 125A	12
V20E115	8	V20E11543.00.00	Assemblage de la plaque de support des moteurs Vac	1
V20EU		V20EU43.00.00	Porte-moteurs Vac Assemblage des plaques	1
TOUS	9	V25E40.00.03	Haras	6
TOUS	10	V25E40.00.01	Entretoise	6
TOUS	11	V20E45.00.00	Première de couverture	1
	11.1	30301230243	Vis M6x16 ISO 7380F	8
TOUS	12	V20E41.00.00	Base des moteurs Vac	1
TOUS	13	30301210072	Boulon M8x16 DIN 6921	6
TOUS	14	V20E44.00.00	Couvercle arrière	1
	14.1	30301230243	Vis M6x16 ISO 7380F	12

LAVINA® V20E VACUUM MOTORS HOLDER PLATE ASSEMBLY				
Modèle	Non.	Numéro d'article	Description	Pcs.
V20E115V	1	V20E11543.20.00	Assemblage des moteurs à vide	2
V20EU		V25EU43.20.00	Assemblage des moteurs à vide	2
V20E115V	1.1	30313000328	Moteur à vide	1
V20EU		30313000332	Moteur à vide	1
TOUS	1.2	V25E43.20.01	Joint du moteur à vide	1
V20E115V	1.3	V25X-30.00.10	Joint d'entrée du moteur	1
V20EU		V25X-30.00.10-F	Joint d'entrée du moteur	1
TOUS	2	V20E43.10.00	Compartment de sortie d'air	1
TOUS	3	30301230232	Vis Ø4 8x16 DIN 7976	12

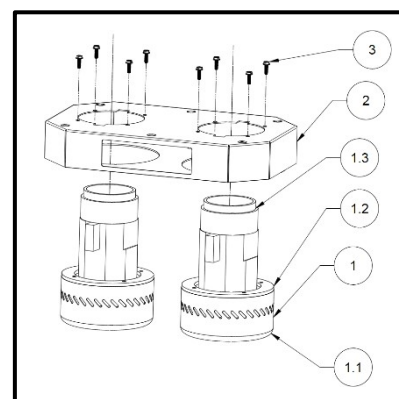


Figure 11.6.1

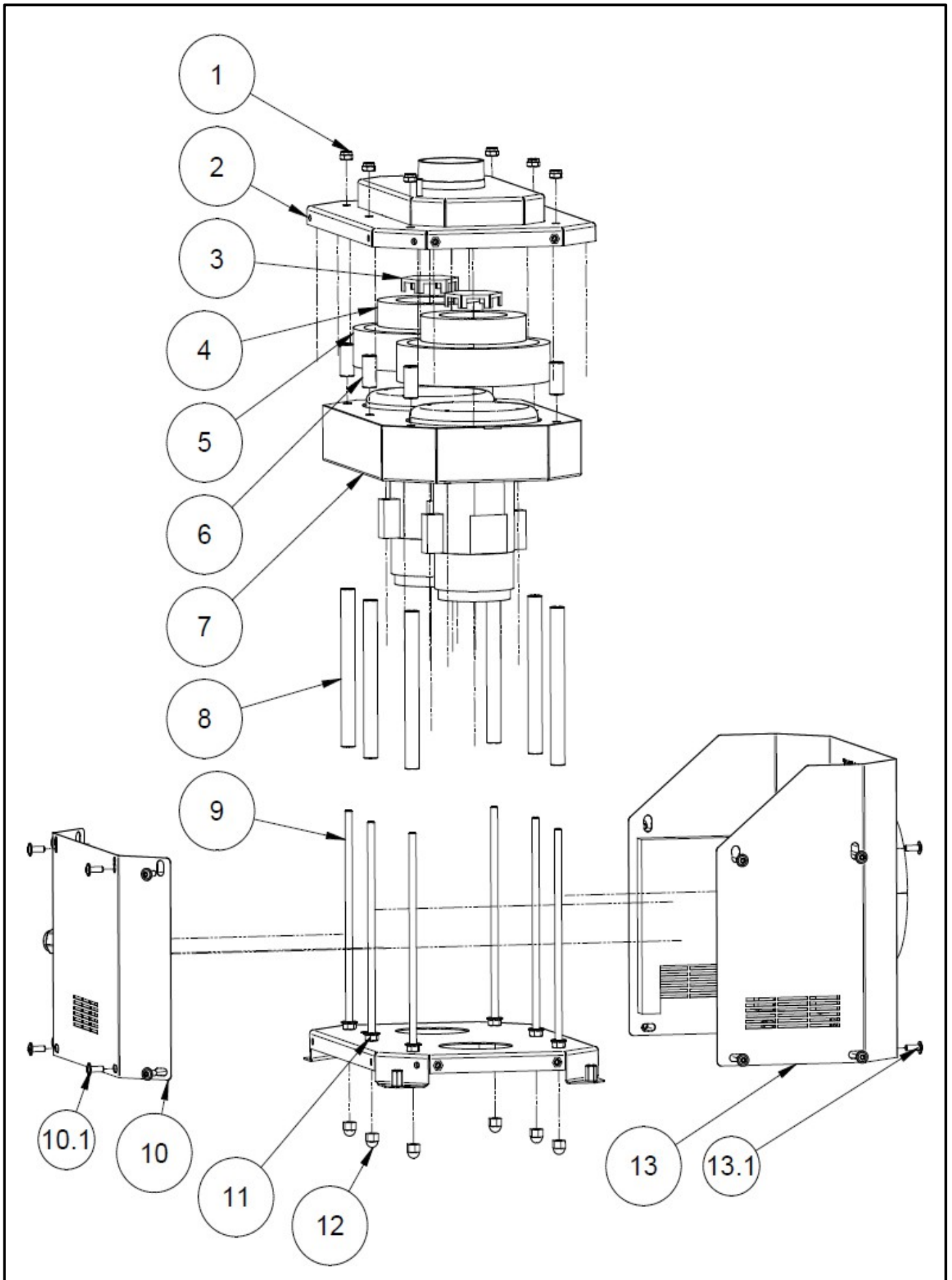


Figure 11.6-1

LAVINA® V20E POWER UNIT : VERSION ACTUELLE VERSION				
1. V20E115V - V25E11540.00.00-1 ;				
2. V20E 230V - Utilisation de V20EU40.00.00-1 ;				
3. V20EU - V20EU40.00.00-1 ;				
Modèle	Non.	Numéro d'article	Description	Pcs.
TOUS	1	30301240106	Ecrou M8 DIN 985	6
TOUS	2	V20E42.00.00	Compartiment de regroupement des moteurs	1
TOUS	3	V25X-30.00.09	Vanne du moteur	2
TOUS	4	V25X-30.00.08	Joint de moteur	2
TOUS	5	V25E40.00.04	Joint principal	2
TOUS	6	V25E40.00.02	Manchon d'éloignement	6
V20E115	7	V20E11543.00.00	Assemblage de la plaque de support des moteurs Vac	1
V20EU		V20EU43.00.00	Porte-moteurs Vac Assemblage des plaques	1
TOUS	8	V25E40.00.01-1	Entretoise	6
TOUS	9	V25E40.00.03-1	Haras	6
TOUS	10	V20E45.00.00	Première de couverture	1
	10.1	30301230243	Vis M6x16 ISO 7380F	8
TOUS	11	30301240095	Ecrou M8 DIN 6923	6
TOUS	12	30301240112	Écrou	6
TOUS	13	V20E44.00.00	Couvercle arrière	1
	13.1	30301230243	Vis M6x16 ISO 7380F	12

11.7 CARTE DE CONTRÔLE

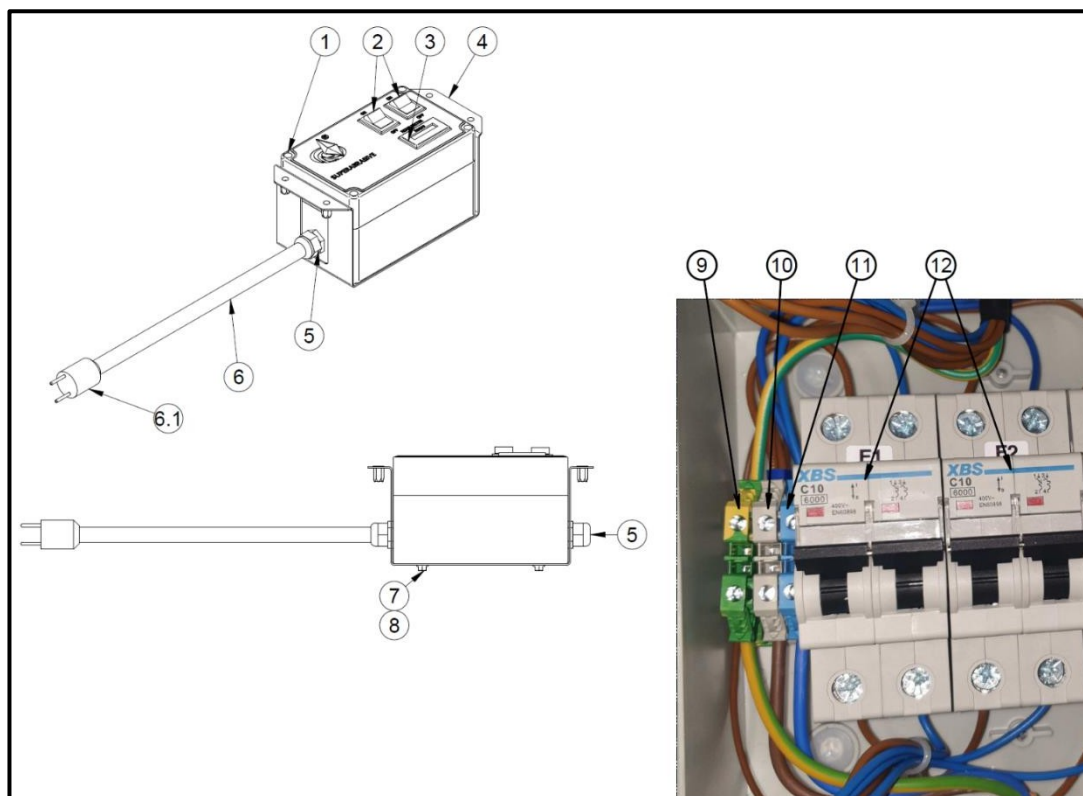


Figure 11.7

LAVINA® V20E CONTROL BOARD				
Modèle	Non.	Numéro d'article	Description	Pcs.
TOUS	1	V20E61.00.01-1	Boîtier du compartiment électrique	1
V20E115V	2	30311000834	Interrupteur ON/OFF	2
V20E230V		30311000833		
V20EU		30311000833		
V20E115V	3	30313000151	Compteur horaire	1
V20E230V		30313000155		
V20EU		30313000152		
TOUS	4	V20E62.00.00	Porte-boîte	1
TOUS	5	30311000403	Presse-étoupe	2
V20E115V	6	V20E11562.00.00	Câble d'alimentation	1
V20E230V		V20E23062.00.00		
V20EU		V20EU62.00.00		
V20E115V	6.1	30311000060	Fiche	1
V20E230V		30311000057		
V20EU		30311000145		
TOUS	7	30301210030	Boulon M5x12 DIN 6921	4
TOUS	8	30301240090	Ecrou M5 DIN 985	4
TOUS	9	30311000194	Borne de câble jaune-vert	1
TOUS	10	30311000196	Borne de câble grise	1
TOUS	11	30311000118	Borne de câble bleue	1
TOUS	12	30311000609	Aboyeur de circuit	2

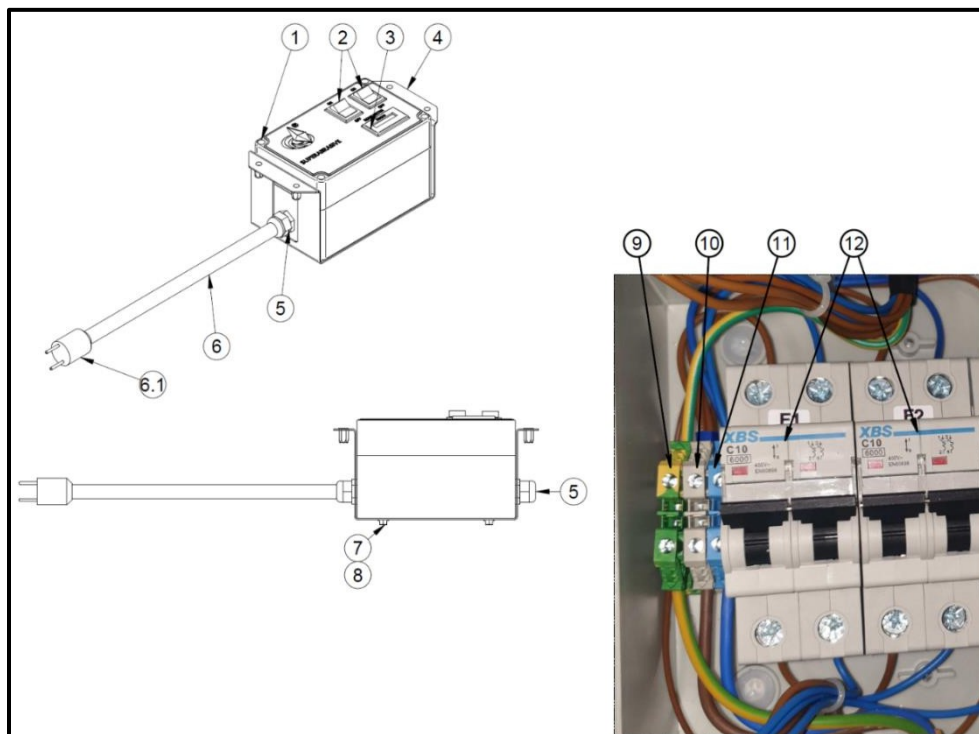


Figure 11.7.1

LAVINA® V20E CONTROL BOARD				
Modèle	Non.	Numéro d'article	Description	Pcs.
TOUS	1	V20E61.00.01-2	Boîtier du compartiment électrique	1
V20E115V	2	30311000834	Interrupteur ON/OFF	2
V20E230V		30311000833		
V20EU		30311000833		
V20E115V	3	30313000158	Compteur horaire	1
V20E230V				
V20EU				
TOUS	4	V20E62.00.00	Porte-boîte	1
TOUS	5	30311000403	Presse-étoupe	2
V20E115V	6	V20E11562.00.00	Câble d'alimentation	1
V20E230V		V20E23062.00.00		
V20EU		V20EU62.00.00		
V20E115V	6.1	30311000060	Fiche	1
V20E230V		30311000057		
V20EU		30311000145		
TOUS	7	30301210030	Boulon M5x12 DIN 6921	4
TOUS	8	30301240090	Ecrou M5 DIN 985	4
TOUS	9	30311000194	Borne de câble jaune-vert	1
TOUS	10	30311000196	Borne de câble grise	1
TOUS	11	30311000118	Borne de câble bleue	1
TOUS	12	30311000609	Aboyeur de circuit	2

Ce tableau s'applique aux machines avec l'article № 2301V20EU2701 et plus. Le compteur horaire est changé et le nouveau ne peut pas être monté sur les anciennes boîtes du compartiment électrique car il a des dimensions de montage différentes.

11.8 ASSEMBLAGE DE LA JAUGE À VIDE

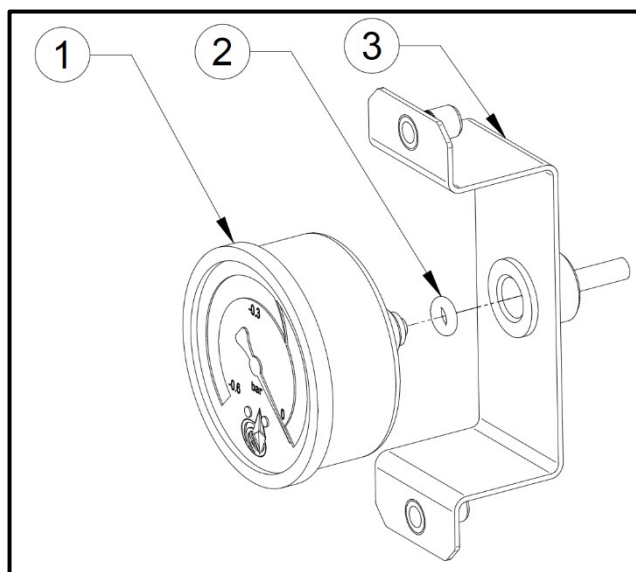


Figure 11.8

LAVINA® V25GE ASSEMBLAGE DE JAUGE À VIDE			
Non.	Numéro d'article	Description	Pcs.
1	30313000187	Jauge à vide	1
2	30302000131	Scellement	1
3	V25GE50.10.00	Plaque de base de la jauge à vide	1

12. ACCESSOIRES



Figure 12.1



Figure 12.2

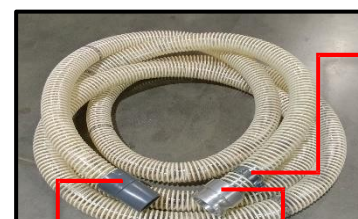


Figure 12.3



Figure 12.4



Figure 12.5



Figure 12.6

ACCESSOIRES					
Non.	Numéro d'article	Description	Pcs.	Fig.	
1	30310000111	Brosse à plancher	1	12.1	
2	30310000116	Baguette	1	12.2	
3	V20E50.00.00	Tuyau d'aspiration principal avec CAMLOCK et manchette	1	12.3	
	3.1	30316000063	Manchette L-R-C-1	1	
	3.2	V25X-00.51.00	Raccord à vide D250	1	
	3.3	30308000399	Pince 50_70DIN3017	1	
	3.4	D50x7.5	Tuyau d'aspiration	1	
4	V20E-F-2	Filtre principal	1	12.4	
5	V25GE-FH-1	Filtre HEPA	1	12.5	
6	V-S-L-1	Sac Longopack	1	12.6	
ADAPTATEURS CAMLOCK					
1	A70.00.00	3"M à 2"F	1		
2	A71.00.00	3"M-à-2.5"F	1		
3	A73.00.00	3"F-à-2.5"M	1		
4	30316000116	3"F à 2"M	1		
5	V25X-00.60.00	Adaptateur 2.5" MALE CAMLOCK avec trou Ø51 avec joints pour s'adapter à la baguette en acier, L20 ELITE SERIES et toutes les machines X SERIES.	1		

13. ÉLIMINATION

Si, après un certain temps, votre machine n'est plus utilisable ou doit être remplacée, renvoyez-la à Superabrasive ou à un distributeur local, qui se chargera de son élimination dans le respect des lois et des directives environnementales.

14. CONTACTS DU FABRICANT

Si vous avez besoin de contacter Superabrasive Inc. pour des questions d'assistance technique, vous trouverez ci-dessous les coordonnées de la personne à contacter.

Adresse : 9411 Jackson Trail Road, Hoshton GA 30548, USA

Courriel : info@superabrasive.us

Téléphone : 706 658 1122

Fax : 706 658 0357

Site web : www.superabrasive.com

15. CE-RECERTIFICATION

Tous les dépoussiéreurs LAVINA® sont conçus pour fonctionner correctement dans une atmosphère électromagnétique de type industriel et sont équipés de toutes les protections de sécurité mécaniques et électriques conformément aux règles et réglementations européennes CEE suivantes :

Les aspirateurs LAVINA® sont conformes à la directive 2006/42/CE relative à la sécurité des machines, à la directive 2004/108/CE relative à la compatibilité électromagnétique et à la directive 2006/95/CE relative à la basse tension.

Ils sont également conformes aux normes en vigueur UNI EN 13857, CEI EN 60204-1, CEI EN 61000-3-2, CEI EN 61000-3-3, CEI EN 55014.

Les résultats des tests font partie des informations techniques de la machine et peuvent être fournis sur demande. La machine à vide est livrée avec la marque CE exposée et est fournie avec une déclaration de conformité CE.

16. DÉCLARATION DE GARANTIE DU CONTRÔLE DE L'EMMISSION

DÉCLARATION DE GARANTIE SUR LE CONTRÔLE DES ÉMISSIONS EN CALIFORNIE VOS DROITS ET OBLIGATIONS EN MATIÈRE DE GARANTIE

Le California Air Resources Board et Superabrasive Inc. ont le plaisir d'expliquer la garantie du système de contrôle des émissions de votre petit moteur hors route 2016 (SORE). En Californie, les nouveaux SORE doivent être conçus, construits et équipés pour répondre aux normes anti-smog rigoureuses de l'État. Superabrasive Inc. doit garantir le système de contrôle des émissions de votre SORE pour la période de temps indiquée ci-dessous, à condition qu'il n'y ait pas eu d'abus, de négligence ou d'entretien inadéquat de votre SORE.

Votre système de contrôle des émissions peut comprendre des pièces telles que le carburateur, le système d'injection de carburant, le système d'allumage, le convertisseur catalytique, les réservoirs de carburant, les conduites de carburant, les bouchons de carburant, les soupapes, les bidons, les filtres, les tuyaux de vapeur, les colliers de serrage, les connecteurs et d'autres composants associés liés aux émissions.

Lorsqu'une condition garantie existe, Superabrasive Inc. réparera votre SORE sans frais pour vous, y compris le diagnostic, les pièces et la main-d'œuvre.

COUVERTURE DE LA GARANTIE DU FABRICANT

Le système de contrôle des émissions est garanti pendant 2 ans. Si une pièce du système antipollution de votre équipement est défectueuse, elle sera réparée ou remplacée par Superabrasive Inc.

RESPONSABILITÉS DU PROPRIÉTAIRE EN MATIÈRE DE GARANTIE

En tant que propriétaire d'un petit moteur hors route (SORE), vous êtes responsable de l'exécution de l'entretien requis indiqué dans votre manuel du propriétaire. Superabrasive Inc. vous recommande de conserver tous les reçus relatifs à l'entretien de votre moteur SORE, mais Superabrasive Inc. ne peut pas refuser la garantie uniquement en raison de l'absence de reçus ou de votre incapacité à assurer l'exécution de tous les travaux d'entretien prévus.

En tant que propriétaire de SORE, vous devez cependant savoir que Superabrasive Inc. peut refuser votre garantie si votre SORE ou une de ses pièces est tombé en panne à cause d'un abus, d'une négligence, d'un mauvais entretien ou d'une modification non approuvée.

Il vous incombe de présenter votre moteur d'équipement utilitaire à un centre de distribution de Superabrasive Inc. dès que le problème survient. Les réparations sous garantie doivent être effectuées dans un délai raisonnable, ne dépassant pas 30 jours. Si vous avez des questions concernant vos droits et responsabilités en matière de garantie, vous devez contacter Superabrasive Inc. au 1-(800)-987-8403 ou par courriel à info@superabrasive.us.

Superabrasive Inc

9411 Jackson trail Rd

Hoschton, GA

ÉTATS-UNIS D'AMÉRIQUE, 30548

COUVERTURE DE LA GARANTIE GÉNÉRALE SUR LES ÉMISSIONS

Superabrasive Inc. garantit à l'acheteur final et à chaque acheteur subséquent que l'équipement

est :

Conçus, construits et équipés de manière à être conformes à toutes les réglementations applicables ; et

Exempt de défauts de matériaux et de fabrication entraînant la défaillance d'une pièce garantie, identique à tous égards matériels à la pièce décrite dans la demande de certification de Superabrasive Inc.

La période de garantie commence à la date à laquelle l'équipement est livré à l'acheteur final ou mis en service pour la première fois. La période de garantie est de deux ans.

Sous réserve de certaines conditions et exclusions mentionnées ci-dessous, la garantie sur les pièces liées aux émissions est la suivante :

(1) Toute pièce garantie dont le remplacement n'est pas prévu comme entretien requis dans les instructions écrites fournies est garantie pour la période de garantie indiquée ci-dessus. Si la pièce fait défaut pendant la période de garantie, elle sera réparée ou remplacée par Superabrasive Inc. conformément au paragraphe (4) ci-dessous. Toute pièce réparée ou remplacée sous garantie sera garantie pour le reste de la période.

(2) Toute pièce garantie qui n'est soumise qu'à une inspection régulière selon les instructions écrites fournies est garantie pour la période de garantie mentionnée ci-dessus. Toute pièce réparée ou remplacée dans le cadre de la garantie sera garantie pour la durée restante de la garantie.

(3) Toute pièce garantie dont le remplacement est prévu à titre d'entretien requis dans les instructions écrites fournies est garantie pour la période précédant la première date de remplacement prévue pour cette pièce. Si la pièce fait défaut avant la première date de remplacement prévue, elle sera réparée ou remplacée par Superabrasive Inc. conformément au paragraphe (4) ci-dessous. Toute pièce réparée ou remplacée sous garantie sera garantie pour le reste de la période précédant le premier remplacement prévu de la pièce.

(4) La réparation ou le remplacement de toute pièce garantie en vertu des dispositions de la présente garantie doit être effectué dans un centre de garantie, sans frais pour le propriétaire.

(5) Nonobstant les dispositions du présent document, les services de garantie ou les réparations seront fournis dans tous nos centres de distribution qui sont franchisés pour l'entretien des moteurs ou équipements concernés.

(6) Le propriétaire de SORE ne sera pas facturé pour le travail de diagnostic qui est directement associé au diagnostic d'une pièce garantie défectueuse liée aux émissions, à condition que ce travail de diagnostic soit effectué dans un centre de garantie.

(7) Superabrasive Inc. est responsable des dommages causés à d'autres composants du moteur ou de l'équipement à la suite d'une défaillance d'une pièce garantie.

(8) Pendant la période de garantie SORE mentionnée ci-dessus, Superabrasive Inc. maintiendra un approvisionnement en pièces garanties suffisant pour répondre à la demande prévue pour ces pièces.

(9) Toute pièce de rechange peut être utilisée dans le cadre d'un entretien ou d'une réparation sous garantie et doit être fournie sans frais au propriétaire. Une telle utilisation ne réduira pas les obligations de garantie de Superabrasive Inc.

(10) Les pièces ajoutées ou modifiées qui ne sont pas exemptées par l'Air Resources Board ne peuvent pas être utilisées. L'utilisation par l'acheteur final de pièces ajoutées ou modifiées non exemptées sera un motif de rejet des réclamations au titre de la garantie. Superabrasive Inc. ne sera

V20E

pas responsable des défaillances des pièces garanties causées par l'utilisation d'une pièce additionnelle ou modifiée non exemptée.

PIÈCES GARANTIES

La réparation ou le remplacement de toute pièce garantie autrement admissible à la couverture de la garantie peut être exclue de cette couverture si Superabrasive Inc. démontre que le SORE a été abusé, négligé ou mal entretenu et que cet abus, cette négligence ou ce mauvais entretien est la cause directe du besoin de réparation ou de remplacement de la pièce. Néanmoins, tout réglage d'un composant doté d'un dispositif de limitation de réglage installé en usine et fonctionnant correctement est toujours couvert par la garantie. Les pièces suivantes sont couvertes par la garantie sur les émissions :

- (1) Convertisseur catalytique
- (2) Système d'alimentation : Carburateur, régulateur de pression et dispositif d'arrêt du carburant
- (3) Système d'allumage
- (4) Système d'admission avec pré-filtre
- (5) Collecteur d'échappement